



geodetická kancelária
progeos
s.r.o.

Dopravná 14, 934 01 Levice
1. poschodie, č. dv. 108
Tel.: 036/6345 890, 0905 444 084
E-mail: progeos@progeos.sk
IČO: 44876335
DIČ: 2022859465
Bankové spojenie: 1407863056/0200
OR OS Nitra, Oddiel: Sro, vl.č.: 24916/N

Projekt jednoduchých pozemkových úprav v kat. území Rybník

Všeobecné zásady funkčného usporiadania územia

TECHNICKÁ SPRÁVA

Geodetická kancelária Progeos s.r.o.
September 2017

www.progeos.sk

Nie je dôvod
nerobiť kvalitné služby

OBSAH:

Úvod	2
1. Východiskové podklady	3
2. História, všeobecná charakteristika územia a vymedzenie obvodu projektu pozemkových úprav	4
3. Geografický popis územia	6
4. Súčasný stav krajiny	6
4.1 Súčasnú využitie pozemkov	6
4.2 Biotická charakteristika vybraných prvkov súčasného využitia pozemkov	7
5. Spoločné zariadenia a opatrenia	8
5.1 Ekologické a krajnotvorné zariadenia a opatrenia	8
5.1.1 Ochrana životného prostredia	8
5.1.2 Negatívne prvky v krajine	8
5.1.2.1 Sekundárne stresové javy a procesy	10
5.1.3 Systém ekologickej stability	10
5.2 Vodohospodárske zariadenia a opatrenia	10
5.2.1 Prieskum vodohospodárskych a hydromelioračných pomerov	10
5.2.2 Návrh vodohospodárskych a hydromelioračných opatrení	10
5.3 Komunikačné zariadenia a opatrenia	11
5.3.1 Prieskum dopravných pomerov	11
5.3.2 Návrh komunikačných opatrení	11
5.3.2.1 Existujúce poľné cesty	11
5.3.2.2 Nové poľné cesty	11
6. Verejné zariadenia a opatrenia	12
7. Súvislosti so susednými katastrálnymi územiami	12
8. Stav užívacích a vlastníckych pomerov	12
9. Zhodnotenie vplyvu navrhnutých opatrení na poľnohospodárske využívanie	13
9.1 Komunikačné opatrenia	13
10. Bilancia plôch určených na pokrytie potrieb pre verejné a spoločné zariadenia a opatrenia	13
11. Overenie zodpovedným projektantom	13

Zoznam príloh:

Mapa: Návrh funkčného usporiadania územia v obvode projektu jednoduchých pozemkových úprav v mierke 1:2000

Úvod

Obsahom pozemkových úprav v katastrálnom území Rybník – lokalita Vinice je vytvoriť racionálne priestorové usporiadanie pozemkového vlastníctva a ostatného nehnuteľného majetku, v súlade s požiadavkami a podmienkami ochrany životného prostredia a tvorby územného systému ekologickej stability, funkciami poľnohospodárskej krajiny a prevádzkovo-ekonomickými hľadiskami moderného poľnohospodárstva a podpory rozvoja vidieka (zákon NR SR 330/1991 Z.z.).

Hlavnými úlohami projektu jednoduchých pozemkových úprav v katastrálnom území Rybník-lokalita Vinice (ďalej len PJPÚ) sú:

- odstránenie rozdrobenosti pozemkov
- vyriešenie prístupu vlastníkov k svojim pozemkom
- majetko-právne usporiadanie vlastníctva k pozemkom
- zníženie veľkého počtu existujúcich spoluvlastníckych podielov k jednej nehnuteľnosti
- vytvorenie podmienok pre trh s pôdou
- zastavenie procesu drobenia pozemkového vlastníctva
- zachovanie resp. zlepšenie ekologickej stability krajiny
- zlepšenie stavu cestnej siete a spoločných zariadení
- polozenie základu ďalšieho rozvoja vidieka

Všeobecné zásady funkčného usporiadania územia (ďalej VZFUÚ) v obvode PJPÚ (ďalej OPJPÚ) sa vypracúvajú v **rozsahu**, ktorý zodpovedá dôvodom začatia pozemkových úprav a potrebám ďalšieho konania o pozemkových úpravách.

Hlavným cieľom VZFUÚ je stanovenie pravidiel ekologicky optimálneho spôsobu hospodárenia v krajine v zmysle priestorového a funkčného členenia územia. VZFUÚ navrhujú spôsob nového funkčného využívania územia v obvode pozemkových úprav, ako aj infraštruktúru vidieckej krajiny formou technických, biologických, ekologickej, ekonomických a právnych opatrení, pričom zohľadňujú záujmy vlastníkov, hospodárske obvody subjektov hospodáriacich na pôde, potrebu ochrany životného prostredia a zámery využitia územia. **Výsledkom** VZFUÚ je teda vymedzenie kostry spoločných zariadení a opatrení a verejných zariadení a opatrení, ktoré následne zadefinujú výsledné pôdne celky určené pre organizáciu nových pozemkov. Táto kostra je tvorená existujúcimi zariadeniami a opatreniami, ktoré sa ponechávajú bez zmeny alebo sú navrhnuté na rekonštrukciu, dotvorenie, dobudovanie, revitalizáciu a novými zariadeniami a opatreniami.

Základné typy funkčného využívania plôch z pohľadu pozemkových úprav sú: produkčné, ochranné, regulačné, dopravné a technické, pričom jedna plocha môže popri prioritnej funkcii zastávať aj ďalšiu. Opatrenia sú navrhované s cieľom zabezpečiť najvhodnejší spôsob využitia

poľnohospodárskej pôdy, zachovanie a zvyšovanie úrodnosti pôdy, jej produkčných schopností a ochranu pred znehodnotením, úpravu vodného režimu.

Dokumentácia VZFUÚ územia v OPJPÚ predstavuje podklad pre ďalšie etapy projektu – najmä zásady pre umiestnenie pozemkov a plán verejných a spoločných zariadení.

Zosúladenie záujmov a požiadaviek na územie s možnosťami zdrojov a potenciálom územia vychádza najmä z/zo:

- informácií o vlastnostiach prvkov a zložiek krajiny
- analýzy činností, ktoré sa v území realizujú, predovšetkým poľnohospodárske a lesohospodárske činnosti
- analýzy vlastníckych a užívacích vzťahov a zámerov
- stanovenia vhodnosti funkčných vlastností krajiny a obmedzení, ktoré ovplyvňujú optimálne funkčného využívania územia v obvode pozemkových úprav

V rámci všeobecných zásad funkčného usporiadania územia sa podľa § 9 ods. 10 zákona č. 330/1991 v obvode pozemkových úprav vykonávajú prieskumy a rozbor:

- a) dopravných pomerov a technického vybavenia územia
- b) územných vplyvov rozvoja nepoľnohospodárskych činností
- c) rozhraničenia lesnej pôdy a poľnohospodárskej pôdy
- d) požiadaviek na tvorbu MÚSES a požiadaviek na ochranu prírody
- e) potreby úpravy vodného režimu
- f) zmien v štruktúre poľnohospodárskych podnikov a lesných podnikov
- g) súvislosti so susednými katastrálnymi územiami alebo obvody pozemkových úprav

Zhotoviteľ PJPÚ – Geodetická kancelária Progeos, s.r.o. v spolupráci s Okresným úradom, PLO v Leviciach a Obecným úradom v Rybníku zvolal dňa 7.9.2017 pracovné stretnutie, týkajúce sa prerokovania predbežného návrhu VZFUÚ, na ktoré boli prizvaní členovia predstavenstva účastníkov pozemkových úprav, Slovenského pozemkového fondu, starosta obce a zástupcovia zodpovedajúcich štátnych úradov. Pri spracovaní dokumentu boli ich pripomienky a námietky zohľadnené a zapracované do návrhu VZFUÚ.

1. Východiskové podklady

Mapové podklady:

- výsledky účelového mapovania polohopisu a výškopisu v obvode PJPÚ
- mapy aktualizovaných bonitovaných pôdno-ekologických jednotiek
- ortofotomapy
- topografické mapy
- historické mapy
- vodohospodárske mapy
- lesnícke mapy
- Atlas krajiny Slovenskej republiky
- Geologická mapa Podunajskej nížiny – východná časť 1:50 000
- Fytogeograficko-vegetačné členenie. Mierka 1:1 000 000
- Klimatické oblasti. Mierka 1:1 000 000

Územnoplánovacia dokumentácia:

- Územný plán obce, október 2004

Platná legislatíva a iné:

- Zákon č. 330/1991 Zb. o pozemkových úpravách, usporiadaní pozemkového vlastníctva, pozemkových úradoch, pozemkovom fonde a o pozemkových spoločenstvách v znení neskorších predpisov (ďalej len „Zákon“)
- Zákon č. 543/2002 Z. z. o ochrane prírody a krajiny v znení neskorších predpisov
- Vyhláška č. 24/2003 Z. z., a ktorou sa vykonáva zákon 543/2002 Z. z. o ochrane prírody a krajiny.

Internetové stránky:

- www.podnemapy.sk
- <http://www.ndsas.sk/>
- <http://www.sopsr.sk/web/>
- <http://www.shmu.sk/sk/?page=1>
- <http://www.sazp.sk/public/index/index.php>

2. História, všeobecná charakteristika územia a vymedzenie obvodu projektu jednoduchých pozemkových úprav

Prvé písomné zmienky o obci sú z roku 1075, keď bol založený kláštor Benediktov vo Svätom Benediku. Obyvatelia Rybníka patrili do veľkého slovensko – slovienskeho kmeňa Pohroncov, ktorý bol súčasťou Veľkomoravskej ríše. Podrobný kultúrno – historický vývoj obce je popísaný v územnom pláne, z posledných vážnych udalostí môžeme spomenúť veľké katastrofy v 19. storočí, ktorými boli cholerové epidémie a epidémie nemocí detí. V druhej polovici 19. storočia postihli obec požiare. Udalosti najbližšej histórie v 20. storočí sú spojené s výrobou, bytovou a občianskou výstavbou. V tomto storočí bola najväčšou udalosťou ovplyvňujúcou vývoj obce po 2. Svetovej vojne industrializácia a kolektivizácia.

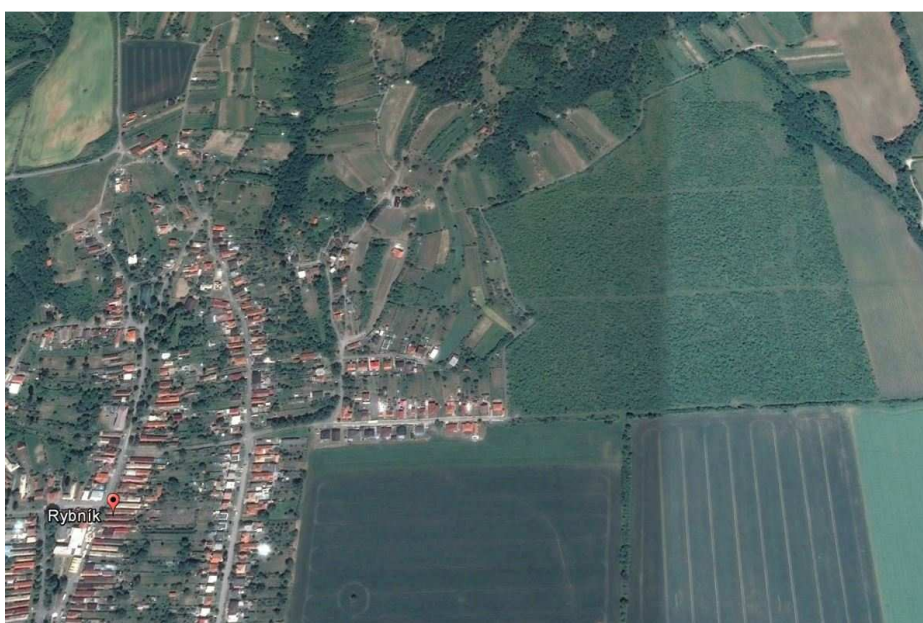
Počet obyvateľov v obci Rybník je sledovaný od roku 1869, kedy mala obec 1050 obyvateľov. Najväčší nárast počtu obyvateľov bol zaznamenaný v povojnových rokoch 1948 – 1961. Vtedy bol zároveň zaznamenaný aj doteraz najvyšší počet obyvateľov 1724.



Obr.1. Katastrálne územie Rybník s jeho okolím

Z hľadiska administratívno – správneho členenia územia SR sa obec nachádza v Nitrianskom kraji, okrese Levice. Katastrálne územie sa nachádza na severozápadnom okraji okresu Levice vo vzdialenosti cca 9 km od okresného sídla. Zo severnej strany hraničí s bývalým okresom Žiar nad Hronom, v súčasnosti podľa nového usporiadania s okresom Žarnovica.

Hranica obvodu PJPÚ je vo svojej južnej časti totožná s rozhraním druhu pozemku vinica a orná pôda. Smerom na severozápad hranica prebieha medzi súkromnými pozemkami a miestnou obecnou komunikáciou. Ďalej sa stáča smerom na severovýchod a prebieha po ľavej strane miestnej obecnej komunikácie tak, aby celá spevnená časť bola v obvode PJPÚ. Asi po 600 metroch sa hranica lomí smerom na juhovýchod a prebieha výmoľom a rozhraním užíwanej a neužíwanej vinice.



Obr. 2. Lokalita „Vinice“ sa nachádza východne od obce



Obr. 3. Hranica obvodu PJPÚ

3. Geografický opis územia

Riešené územie sa podľa geomorfologického členenia Slovenskej republiky nachádza v subprovincii vnútorných Karpát v oblasti južného a západného výbežku Štiavnických vrchov a čiastočne spolu s južnou časťou zasahuje do Podunajskej pahorkatiny, bližšie k juhovýchodnej časti Hronskej pahorkatiny.

Západnú hranicu katastrálneho územia tvorí rieka Hron, ktoré práve v tomto území preteká z vnútro - karpatských horských dolín do nížinných polôh Podunajskej pahorkatiny. Toto územie sa nazýva Slovenská brána. Tvorí ho prielom Hrona medzi východným okrajom Pohronského Inovca a západným okrajom Štiavnických vrchov v úseku medzi obcami Tlmače a Tekovská Breznica. Východná časť tohto územia patrí do katastrálneho územia Rybník. Je tvorená geograficky pohronskou nivou, prudkými skalnými útesmi a svahmi Štiavnických vrchov.

4. Súčasný stav krajiny

4.1 Súčasnú využitie pozemkov

Súčasná krajinná štruktúra (ďalej len „SKŠ“) bola pre potreby vypracovania VZFUÚ na účely pozemkových úprav vyhotovená na základe výstupov účelového mapovania polohopisu v obvode projektu pozemkových úprav a terénneho prieskumu. Základom tvorby mapy SKŠ je interpretácia

leteckých snímok, ortofotomáp a dôsledný terénny prieskum, na základe ktorého sa upresňujú jednak hranice ako i funkčné charakteristiky jednotlivých prvkov SKŠ.

Z celkovej výmery obvodu PJPÚ 36,6 ha zaberajú vinice 35,2 ha, t.j. 96% výmery. Zvyšok tvorí miestna komunikácia a ostatné plochy. Terén je mierne svahovitý, veľkobloková vinica je zanedbaná a zarastená. Po obvode je ohradená plotom, ktorý je na mnohých úsekoch zničený.

Tab. č. 5. 1 – Súčasné využitie pozemkov v obvode projektu pozemkových úprav

Druh pozemku	výmera v m ²	podiel v %
Vinica	351526	96%
Zastavané plochy	8732	2%
Ostatné plochy	5201	2%
Spolu:	365459	100%

4.2 Biotická charakteristika vybraných prvkov súčasného využitia pozemkov

Z hľadiska reálnej vegetácie môžeme povedať, že v dôsledku prerušenej poľnohospodárskej činnosti na území je takmer celá plocha pokrytá viničným porastom, ktorý je v dezolátnom stave.



Obr. 3. Stav viničných radov po ukončenom užívaní

Lesná vegetácia v obvode projektu pozemkových úprav nie je zastúpená.

Jediným biotickým prvkom v rámci obvodu je podľa výkresu č.6 Územného plánu obce zarastený jarok v severovýchodnej časti obvodu PJPÚ (vo vrstve KLADMER objekt č.5), ktorý je v legende výkresu zaradený do zoznamu biokoridorov miestneho významu.

5. Spoločné zariadenia a opatrenia

Spoločné zariadenia a opatrenia sú definované v odseku 4 § 12 zákona , slúžia vlastníkom pozemkov v obvode pozemkových úprav a sú to predovšetkým:

- a) Cestné komunikácie slúžiace na sprístupnenie pozemkov a súvisiace stavby
- b) Protierózne opatrenia slúžiace na ochranu pôdy pred veternou a vodnou eróziou a súvisiace stavby
- c) Opatrenia na ochranu životného prostredia na vytvorenie ekologickej stability a podmienok biodiverzity krajiny
- d) Vodohospodárske opatrenia, ktoré zabezpečujú krajinu pred prívalovými vodami a podmáčaním a zabezpečujú zdroj vody na krytie vlahového deficitu
- e) Ďalšie spoločné zariadenia a opatrenia

Viacere zariadenia a opatrenia môžu mať viacej významov, t.j. môžu v krajine plniť viac funkcií.

Z hľadiska existencie ich rozdeľujeme na dve základné skupiny – existujúce a novovytvorené.

5.1 Ekologické a krajnotvorné zariadenia a opatrenia

5.1.1 Ochrana životného prostredia

Ochrana prírody a krajiny zaberá široký okruh otázok, ktorými sa dnes u nás, tak ako i vo svete zaoberá veľa odborníkov. Cieľ ochrany prírody a krajiny spočíva v predchádzaní, obmedzovaní, resp. odstraňovaní zásahov, ktoré ohrozujú, poškodzujú a ničia podmienky a formy života, prírodné dedičstvo, estetický vzhľad krajiny a znižujú jej ekologickú stabilitu.

Na základe vyjadrenia Okresného úradu v Leviciach, odboru starostlivosti o životné prostredie zo dňa 1.8.2016, ktoré je súčasťou dokumentácie prípravného konania PJPÚ, „v záujmovom území ochrana prírody a krajiny neeviduje žiadne vyhlásené chránené územie, ani jeho ochranné pásmo, nezasahuje do siete európskych chránených území NATURA 2000, ani do chránených vtáčích území. Predmetné územie nezasahuje, ani nepretína žiadne dôležitejšie biokoridory, ale severnou časťou zasahuje do reálneho regionálneho biocentra podľa platného RÚSES.“

5.1.2 Negatívne prvky v krajine

A) Energovody, produktovody a ostatné inžinierske siete

V obvode PJPÚ sa podľa vyjadrení správcov IS v prípravnom konaní nenachádzajú žiadne podzemné ani nadzemné inžinierske siete.

B) Dopravné prvky

Cestná doprava

Lokalita sa nachádza mimo teleso cesty III/1578, ktorá prechádza obcou Rybník.

Miestne komunikácie a poľné cesty

1. Miestna komunikácia označená ako **P-1** je miestnou účelovou komunikáciou, v obvode PJPÚ sa nachádza v západnej a severnej časti územia. Zabezpečuje prístup k lokalite Vinice z viacerých vstupov, okrem toho umožňuje prístup do súkromných viníc, ktoré sa nachádzajú na sever od riešenej lokality. V novom stave z nej budú vychádzať aj nové vedľajšie prístupové cesty k novovytvoreným pozemkom v rámci areálu Vinice. Jej povrch je spevnený asfaltom.



Obr. 4. Hlavná poľná cesta P-1

Vodohospodárske zdroje a hydromelioračné

V obvode PJPÚ sa nenachádza vodný zdroj, ktorý by slúžil na verejné zásobovanie pitnou vodou.

Podľa vyjadrenia Hydromeliorácií, š.p. sa v lokalite sa nachádzajú hydromelioračné stavby – podzemné rozvody závlhovej vody – vetvy C, C3 a C4 vodnej stavby „ZP Veľké Kozmálovce ½“. Tento projekt však v teréne nebol realizovaný.

5.1.2.1 Sekundárne stresové javy a procesy

Medzi sekundárne stresové javy a procesy patria chemická degradácia pôdy, znečistenie ovzdušia cudzorodými látkami, zaťaženie prostredia hlukom a znečistenie vôd. Vzhľadom na charakter a veľkosť plochy územia, ktoré spadá do obvodu PJPÚ, sa v tomto dokumente uvedenými javmi a procesmi nebudeme zaoberať.

5.1.3 Systém ekologickej stability

Ekologická stabilita vyjadruje stav ekosystému alebo krajiny, ktoré sú schopné vyrovnávať vonkajšie vplyvy (spravidla spôsobené ľudskou činnosťou) a vnútorné vplyvy bez ich citeľného a dlhodobého poškodenia. Týmto vplyvom najlepšie môžu odolávať ekosystémy blízke prirodzenému stavu, ktoré možno najlepšie študovať cez prvky využitia pozemkov.

Podľa bodu č.8 Rozhodnutia o povolení PÚ č. OU-LV-PLO-2016/008433-031 zo dňa 27.9.2016 OÚ, pozemkový a lesný odbor povoľuje pozemkové úpravy, ak bude okrem iného platiť: „že ucelená časť „miestny územný systém ekologickej stability na účely PÚ“ sa prevezme z „regionálneho územného systému ekologickej stability“.

Podľa vyjadrenia OU-LV-OSZP-2016/011658 zo dňa 1.8.2016 OÚ, z zmysle R-ÚSES patrí riešená lokalita do IV. stupňa ekologickej stability, čo je vysoký stupeň s charakterom územia s extenzívne využívanými plochami v neosídlenom území a hodnotnými prvkami krajiny s malým znečistením.

Riešenie stupňa ekologickej stability nebude preto predmetom tohto projektu.

5.2 Vodohospodárske zariadenia a opatrenia

5.2.1 Prieskum vodohospodárskych a hydromelioračných pomerov

V obvode PJPÚ sa nenachádza vodný zdroj, ktorý by slúžil na verejné zásobovanie pitnou vodou, ani žiadne hydromelioračné zariadenia.

5.2.2 Návrh vodohospodárskych opatrení

Nenavrhujú sa žiadne vodohospodárske opatrenia.

5.3 Komunikačné zariadenia a opatrenia

5.3.1 Prieskum dopravných pomerov

Cieľom prieskumu dopravného systému v obvode pozemkových úprav je zistiť súčasný stav poľnohospodárskej a lesnej cestnej siete v nadväznosti na železničnú, cestnú príp. vodnú a leteckú sieť. Hlavným zdrojom informácií sú pritom výsledky mapovania a informácie správcov cestnej siete a poľnohospodárskych subjektov, ktoré existujúcu poľnohospodársku v súčasnosti využívajú.

Vodná, železničná a letecká doprava

V obvode projektu sa nenachádza vodná a železničná doprava.

Cestná sieť

Podrobne je cestná sieť je popísaná v kapitole Cestná doprava.

5.3.2 Návrh komunikačných opatrení

5.3.2.1 Existujúce poľné cesty

Miestna komunikácia označená ako **P-1** je miestnou účelovou komunikáciou, v obvode PJPÚ sa nachádza v západnej a severnej časti územia. Zabezpečuje prístup k lokalite Vinice z viacerých vstupov, okrem toho umožňuje prístup do súkromných viníc, ktoré sa nachádzajú na sever od riešenej lokality. Jej povrch je spevnený asfaltom so šírkou od 2,50m do 3,20m.

Z nej na štyroch miestach vychádzajú vedľajšie prístupové viničné cesty zabezpečujúce prístup k viničným radom. Z nich najjužnejšia plní aj funkciu prejazdovú.

Návrh opatrení:

V novom stave bude vlastníkom pozemkov pod miestnou komunikáciou P-1 obec Rybník. Úpravu asfaltového povrchu nenavrhujeme.

Pv-2 – (šírka koruny 4,0 m, z toho šírka krajníc 2x0,50m, návrhová rýchlosť 30 km/h, povrch štrk) – zabezpečí prístup vlastníkov resp. užívateľov na pozemky a prejazd do vedľajšieho viničného honu. Povrch navrhujeme spevniť kamenivom (štrkom).

5.3.2.2 Nové poľné cesty

Ako nová poľná cesta je navrhnutá:

Pv-3 – (šírka koruny 4,0 m, z toho šírka krajníc 2x0,50m, návrhová rýchlosť 30 km/h, povrch zatravněný) – zabezpečí prístup vlastníkov resp. užívateľov na pozemky.

6. Verejné zariadenia a opatrenia

Verejné zariadenia a opatrenia sú definované v odseku 3 § 12 zákona , slúžia obyvateľom obce riešeného územia a sú to predovšetkým:

- a) Zariadenia na rekreáciu,
- b) Športové zariadenia,
- c) Zariadenia na dodávku pitnej vody,
- d) Čistenie odpadových vôd,
- e) Skládky tuhého komunálneho odpadu,
- f) Ďalšie verejné zariadenia a opatrenia.

V obvode PJPÚ sa nenachádzajú žiadne verejné zariadenia a ani sa žiadne nové verejné zariadenia nenavrhuje.

7. Súvislosti so susednými katastrálnymi územiami

Uvedené navrhnuté spoločné zariadenia a opatrenia nesúvisia priamo so susednými katastrálnymi územiami.

8. Stav užívacích a vlastníckych pomerov

Areál viníc je už niekoľko rokov neužívaný. Vlastnícke pomery sú vyjadrené nasledovnou štatistikou:

- Počet parciel C-KN (evidenčné) – (majetkovoprávne vysporiadané – 12)
- Počet parciel určeného operátu (pôvodné) – 187
- Počet vlastníkov pôvodného stavu (PS) – 174 (známych 122, s neznámym pobytom 52)
- Počet vlastníckych vzťahov PS – 360
- Priemerná výmera parcely pôvodného stavu (PS) v ha – 0,19
- Priemerný počet spoluvlastníkov k parcele PS – 1,81
- Priemerný počet parciel PS na jedného vlastníka – 1,14

9. Zhodnotenie vplyvu navrhnutých opatrení na poľnohospodárske využívanie

9.1 Komunikačné opatrenia

Rozšírenie navrhovanej cestnej siete bude mať na poľnohospodársku výrobu pozitívny vplyv, nakoľko zabezpečí sprístupnenie všetkých novovytvorených pozemkov. Tiež sa zníži riziko poškodzovania pozemkov mimo poľných ciest.

10. Bilancia plôch určených na pokrytie potrieb pre spoločné zariadenia a opatrenia

Tabuľka 11.1 : Aktuálny stav podľa Registra pôvodného stavu (RPS)

Pozemky	výmera v m ²
Neknihované pozemky SR - SPF	16459
Neknihované pozemky Obec Rybník	525
Spolu:	16984

Tabuľka 11.2 : Prehľad plôch SZO a výpočet príspevkov

Popis zariadenia	výmera v m ²	budúci vlastník	prispievateľ
Komunikačné	11930	Obec Rybník	Neknihované
Ekologické	4657	Obec Rybník	Neknihované
Spolu:	16587		

Tabuľka 11.3 : Prehľad výmer plôch podľa prispievateľov na SZO

Prispievateľ	Výmera v RPS v m ²	Výmera príspevku v m ²
Obec Rybník	1018	525
SR – SPF	51465	16062
Spolu:		16587

V Leviciach, dňa 17.9.2017

Spracoval a autorizačne overil: Ing. Ján Predajnianský

.....