

PROGRAM HOSPODÁRSKEHO A SOCIÁLNEHO ROZVOJA OBCE RYBNÍK (2023 - 2029)



Vyvesené dňa: 30.05.2023

Zvesené dňa: 14.06.2023

Územné vymedzenie	Obec Rybník
Dátum schválenia PHSR	
Verzia	
Dátum platnosti	

Na príprave Programu hospodárskeho a sociálneho rozvoja obce Rybník (2023 - 2029) sa spolupodieľali:

Ing. Daniela Višňová
Anna Smadišová
Peter Šrámek - starosta obce



OBSAH

1. ÚVOD	4
1.2. POSTUP SPRACOVANIA PHSR.....	7
2. ANALYTICKÁ ČASŤ.....	8
2.1. SITUAČNÁ ANALÝZA	8
2.1.1. DOTERAJŠIE KONCEPČNÉ DOKUMENTY	8
2.1.2. ROZVOJOVÝ POTENCIÁL, PRÍRODNÉ A ĽUDSKÉ ZDROJE.....	8
2.1.3. EKONOMICKÝ POTENCIÁL	18
2.1.3.1. MAJETOK OBCE A JEHO POTENCIÁL	20
2.1.4. OBČIANSKA VYBAVENOSŤ	28
2.1.4.1. TECHNICKÁ INFRAŠTRUKTÚRA.....	28
2.1.4.2. SOCIÁLNA INFRAŠTRUKTÚRA	30
2.1.5. ŽIVOTNÉ PROSTREDIE	35
2.2. ANALÝZA REALIZOVANÝCH INVESTIČNÝCH OPATRENÍ	35
2.3. SWOT ANALÝZA	41
3. STRATEGICKÁ ČASŤ	46
3.1. STRATEGICKÁ VÍZIA OBCE.....	46
3.3. ROZVOJOVÁ STRATÉGIA.....	49
3.4. STRATEGICKÝ CIEĽ OBCE.....	50
3.4.1. OPATRENIA A AKTIVITY	50
3.4.3 AKČNÝ PLÁN	53
4. IMPLEMENTAČNÁ ČASŤ	54
4.1. FINANČNÉ ZABEZPEČENIE	54
4.2. ZABEZPEČENIE REALIZÁCIE	54
4.3. INŠTITUCIONÁLNE A ORGANIZAČNÉ ZABEZPEČENIE	55
4.4. MONITOROVANIE A HODNOTENIE	56
5. ZÁVER.....	59

1. ÚVOD

V súvislosti s novým programovým obdobím Európskej únie na roky 2023 - 2029 je nevyhnutné aktualizovať základné programové dokumenty, prostredníctvom ktorých je možné čerpať finančné prostriedky z Európskych štrukturálnych fondov na podporu rozvojových projektov a aktivít.

Program hospodárskeho a sociálneho rozvoja je strednodobý rozvojový dokument, ktorý je vypracovaný v súlade s cieľmi a prioritami ustanovenými v národnej stratégii a zohľadňuje ciele a priority ustanovené v programe hospodárskeho rozvoja a sociálneho rozvoja vyššieho územného celku, na území ktorého sa obec nachádza a je vypracovaný podľa záväznej časti územnoplánovacej dokumentácie. Je to programový dokument, spracovaný na základe zákona č. 539/ 2008 Z. z. o podpore regionálneho rozvoja.

Program je komplexným dokumentom, integrujúci otázky rozvoja fyzických štruktúr so sociálnymi, ekonomickými a ďalšími aspektmi. Preto bude mať voči ostatným plánovacím dokumentom spracovaným na miestnej úrovni zastrešujúcu funkciu. Na rozdiel od územného plánu, ktorý rieši otázky fyzického rozvoja územia (lokalizáciu zástavby a priestorové regulatívy pre stavebný rozvoj, funkčné využitie rozvojových plôch), program rozvoja sa podrobnejšie zaoberá otázkami sociálneho a ekonomického rozvoja, čím vo vzťahu k územnému plánu plní komplementárnu funkciu.

Program hospodárskeho a sociálneho rozvoja obce Rybník je v súlade s cieľmi a prioritami ustanovenými v Národnom rozvojovom pláne a v súlade s metodikou na vypracovanie príslušného programu hospodárskeho a sociálneho rozvoja pre obce.

1.1. VÝZNAM PROGRAMU HOSPODÁRSKEHO A SOCIÁLNEHO ROZVOJA

Program hospodárskeho a sociálneho rozvoja obce je programový dokument, ktorý obsahuje :

- a) analýzu hospodárskeho rozvoja, sociálneho rozvoja, environmentálneho rozvoja a rozvoja kultúry obce, hlavné smery jej vývoja, ustanovenie cieľov a prvoradých potrieb:
 - odstraňovať alebo zmiernovať nežiadúce rozdiely v úrovni hospodárskeho rozvoja, sociálneho rozvoja a územného rozvoja regiónov a zabezpečiť trvalo udržateľný rozvoj regiónov,
 - zvyšovať ekonomickú výkonnosť, konkurencieschopnosť regiónov a rozvoj inovácií v regiónoch pri zabezpečení trvalo udržateľného rozvoja,
 - zvyšovať zamestnanosť a životnú úroveň obyvateľov v regiónoch pri zabezpečení trvalo udržateľného rozvoja.

- b) úlohy a prvoradé potreby v rozvoji technickej infraštruktúry, sociálnej infraštruktúry, v starostlivosti o životné prostredie, vo vzdelávaní, v kultúre a v ďalších oblastiach ako je napr.:
 - komplexné využívanie vnútorného rozvojového potenciálu územia – prírodných, kultúrnych, materiálnych, finančných, ľudských a inštitucionálnych zdrojov,
 - rozvoj vedy, výskumu a vývoja prispievajúceho k celkovému rozvoju regiónu so zreteľom na podporu zavádzania nových technológií a inovácií pri rešpektovaní vnútorných špecifik regiónu,
 - rozvoj informatizácie a digitalizácie v regióne,
 - rozvoj hospodárstva a podnikateľského prostredia v regióne s cieľom zvýšiť jeho produktivitu, optimalizovať štruktúru hospodárstva, vytvárať nové pracovné miesta a stabilizovať ohrozené pracovné miesta,
 - rozvoj ľudských zdrojov vrátane zvyšovania vzdelanostnej úrovne, kvalifikácie a zlepšovania prípravy detí a mladých dospelých na trh práce,
 - predchádzanie sociálneho vylúčenia a zmiernovanie jeho negatívnych dôsledkov, podporu rovnosti príležitostí na trhu práce a podporu znevýhodnených komunit,
 - realizáciu verejných prác podporujúcich rozvoj regiónu,

- zlepšenie a rozvoj sociálnej infraštruktúry regiónu,
- zlepšenie dopravnej a technickej vybavenosti regiónu, inžinierskych stavieb,
- rozvoj cestovného ruchu,
- medzištátnu, cezhraničnú a medziregionálnu spoluprácu v oblasti regionálneho rozvoja v záujme trvalo udržateľného rozvoja regiónu,
- zachovanie identity a rozvoj kultúry a starostlivosť o kultúrne dedičstvo regiónov a sídiel,
- rozvoj pôdohospodárstva a rozvoj vidieka, rozvoj vidieckych oblastí a zvyšovanie kvality života na vidieku,
- realizácia opatrení na ochranu, udržiavanie a zveľaďovanie životného prostredia a na obmedzovanie vplyvov poškodzujúcich životné prostredie a zlepšenie environmentálnej infraštruktúry regiónu,
- ochrana prírody, efektívne využívanie prírodných zdrojov regiónu a využívanie alternatívnych zdrojov energie,
- rozvoj občianskej vybavenosti a rozvoj služieb v regióne,
- udržateľný rozvoj aglomerácií, obnovu, regeneráciu a rozvoj miest a obcí podľa záväznej časti príslušnej územnoplánovacej dokumentácie,
- zvyšovanie dostupnosti a kvality bývania,
- budovanie a posilňovanie štruktúr občianskej spoločnosti, rozvoj prosociálneho správania sa obyvateľstva,
- rozvoj multikultúrnej spoločnosti v regióne vrátane multikultúrneho dialógu, spolupráce a tolerancie v regiónoch a sídlach,
- rozvoj telesnej kultúry, športu a turistiky,
- ochrana, podpora a rozvoj verejného zdravia,
- ďalšie aktivity, ak to ustanoví osobitný zákon alebo medzinárodná zmluva.

c) návrh finančného a administratívneho zabezpečenia.

1.2. POSTUP SPRACOVANIA PHSR

Dôvodom pre aktualizáciu programu rozvoja je potreba komplexného strategického rozvojového dokumentu, ktorý by pokrýval i aspekty sociálneho, ekonomického, kultúrneho a inštitucionálneho rozvoja, ktoré v územnom pláne nie sú riešené. Preto sa pre obdobie nasledujúcich 6 rokov, t. j. s platnosťou do roku 2029 vypracúva komplexný plánovací dokument spĺňajúci aktuálne kritéria strategického plánu pre úroveň miestnej samosprávy, ktorým je Program hospodárskeho a sociálneho rozvoja obce.

Program hospodárskeho rozvoja a sociálneho rozvoja obce pozostáva z analyticko-strategickej časti a programovej časti.

Analyticko-strategická časť obsahuje najmä:

- súhrnnú geografickú, kultúrno-historickú a sociálno-ekonomickú charakteristiku obce a charakteristiku stavu vybavenosti a obsluhy územia obce,
- hodnotenie a analýzu hospodárskej situácie, sociálnej situácie, environmentálnej situácie a situácie v oblasti kultúry a vybavenosti a obsluhy územia obce,
- analýzu väzieb strategických dokumentov v oblasti regionálneho rozvoja s územím obce,
- určenie rozvojového potenciálu a limitov rozvoja územia obce, definovanie podmienok udržateľného rozvoja obce,
- stratégiu rozvoja obce, pri zohľadnení jej vnútorných špecifik, ktorá určí hlavné smery, priority a ciele rozvoja obce,
- analýzu finančných potrieb a možností financovania programu hospodárskeho rozvoja a sociálneho rozvoja obce.

Programová časť obsahuje najmä:

- zoznam opatrení a aktivít pre zabezpečenie realizácie programu hospodárskeho rozvoja a sociálneho rozvoja obce,
- inštitucionálne zabezpečenie a organizačné zabezpečenie realizácie programu hospodárskeho rozvoja a sociálneho rozvoja obce,
- finančné zabezpečenie jednotlivých opatrení a aktivít, inštitucionálnej a organizačnej stránky realizácie Programu hospodárskeho rozvoja a sociálneho rozvoja obce,
- systém monitorovania a hodnotenia plnenia programu hospodárskeho rozvoja a sociálneho rozvoja obce s ustanovením merateľných ukazovateľov,
- časový harmonogram realizácie Programu hospodárskeho rozvoja a sociálneho rozvoja obce.

2. ANALYTICKÁ ČASŤ

2.1. SITUAČNÁ ANALÝZA

2.1.1. DOTERAJŠIE KONCEPČNÉ DOKUMENTY

Obec Rybník má v súčasnosti v spracovanú Územno-plánovaciú dokumentáciu, Register obnovy evidencie pôdy, Program odpadového hospodárstva. V roku 2012 obec Rybník spolu s ostatnými 17 obcami, tvoriacimi mikroregión spracovali Integrovanú stratégiu rozvoja územia Občianskeho združenia Pod Slovenskou bránou. Tento dokument slúži i ako programový dokument územného celku - mikroregiónu a je i nevyhnutnou súčasťou projektov uchádzajúcich sa o čerpanie prostriedkov z EU.

2.1.2. ROZVOJOVÝ POTENCIÁL, PRÍRODNÉ A ĽUDSKÉ ZDROJE

Vzhľadom na svoju veľkosť je obec úzko spätá so svojím okolím a je od neho závislá. Obec nemôže presadzovať individuálny prístup k regionálnemu rozvoju, ale musí dôkladne analyzovať svoje prostredie a plánovať svoj rozvoj v súlade s obmedzeniami a možnosťami okolia. Nie je možné, aby obec poskytovala svojim obyvateľom všetky služby verejného charakteru, pretože by to mohlo byť vzhľadom na počet obyvateľov neekonomické a tieto služby by nedosahovali požadovaných kvalít. Obec sa musí preto orientovať na služby obyvateľstvu, ktoré sú v obci vykonávané lepšie a výhodnejšie ako v okolitých sídelných centrách (blízke mesto). Avšak stále zostáva priestor pre stanovenie vlastných priorít a hľadanie nástrojov pre ich naplnenie.

Poloha je ďalším kľúčovým faktorom rozvoja obce a to z pohľadu všetkých regionálnych úrovní, má mimoriadny vplyv na ekonomiku.

Rybník je starobylá obec s bohatou históriou. Výrazná poloha Rybníka vyplýva z jej geografického umiestnenia na rozhraní nížiny a vrchov pod Slovenskou bránou, kde Hron prerezáva kamenné juhozápadné výbežky Štiavnických vrchov. Pôvab prírodného prostredia obce Rybník je iba jednou stránkou polohy, druhou je strategický priestor do hornatých častí cestou, ktorá od pradávna smerovala popri Hrone do vnútra Slovenska. Okrem prírodných

zaujímavostí a daností je rybnický chotár plný pozostatkov a pamiatok: pravekých archeologických i novších historických.

Chotár obce Rybník má plochu 2 470 ha a tvorí východné brehy Hrona a celý ľavobrežný priestor Slovenskej brány. Najnižšia jeho južná časť – 170 m n. m., ktorú tvorí niva Hrona je intenzívne poľnohospodársky využívaná. Svahy a úbočia nad obcou sú zasa výhodným miestom pre pestovanie viniča, o čom hovorí aj prvá písomná zmienka o obci z roku 1075.

V lesnatej severnej časti chotára / približne v jednej tretine / dosahuje chotár najväčšiu výšku 570 m n. m.

Výrazné prírodné hodnoty prezentujú rybnický chotár v oblasti Slovenskej brány a osobitne v lokalite Krivín – 316 m n. m. Jeho skalné steny sa strmo dvíhajú nad hladinou Hrona s relatívnou výškou presahujúcou 130 m. Sú porastené vzácnou teplomilnou skalnou a lesostepnou vegetáciou s významnými druhmi rastlín a živočíchov. V oblasti vrcholovej kóty bolo lokalizované hradisko z doby halštatskej a veľkomoravskej s nálezmi lužickej kultúry. V roku 1993 bol Krivín vyhlásený za štátnu prírodnú rezerváciu / ŠPR / o výmere 54,15 ha.

Z hľadiska klimatických podmienok môžeme obec zaradiť medzi oblasti mierne suché, teplé, s miernou zimou. Priemerný ročný úhrn zrážok sa pohybuje v rozmedzí 500 - 700 mm.

Rybník a jeho okolie patrí do povodia rieky Hron. Chotár obce Rybník leží na 48°17'45" severnej šírky a 36°14'45" východnej dĺžky. Obcou pretekajú iba tri nevelké vodné toky Teplica, Hájny potok a Sádovský potok. Významnejšou riekou je Hron, ktorý tvorí západnú hranicu chotára obce Rybník .

Katastrálne územie má rozlohu 2470 ha. Veľkú plochu chotára medzi južnou a severnou časťou tvorí lesnatá časť o výmere 1173 ha.

Tabuľka č.1 Využitie pôdneho fondu v rámci katastra obce

Kataster	Spolu	Poľnohospodárska pôda (ha)				Nepoľnohospodárska pôda (ha)				
		Orná pôda	Trvalé kultúry	TTP	Spolu	Lesná pôda	Vodná pôda	Zastavaná pôda	Ostatná pôda	Spolu
Rybník	2470	694	145	246	1085	1173	38	106	68	2470

Tabuľka č.2 Vlastníctvo lesnej pôdy

Výmera v ha	
Obchodná spoločnosť	
Forestial a.s.	458,3
Lesy Slovenskej republiky	19
Lesy Granua spol.s.r.o	1,8
MK Brothers a.s.	318,8
Združenie	
Lesná spoločnosť Kováčová jama	7,7
Bývalí Kurialisti	31,2
Lesné a pozemkové spoločenstvo	113,9
Urbárska spoločnosť - pozemkové spol.	174,2



Obr. č. 1

Podľa zoznamu pólov rastu v súvislosti s princípom územnej koncentrácie v Národnom strategickom referenčnom rámci je obec Rybník zaradená do kohézneho pólu rastu mimo záujmového územia inovačných pólov rastu.

Obec Rybník sa nachádza v blízkosti mesta Tlmače (3,6 km), ktoré je sídlom podniku Tatravagónka Tlmače spol. s r.o.. Okresné mesto Levice je vzdialené 10,5 km od obce.

Mesto Levice patrí medzi inovačné póly rastu a spolu so zázemím (spádovými obcami), tvorí prirodzenú základnú rozvojovú jednotku v priestore.

Severovýchodne (17 km) od obce Rybník sa nachádza obec Pukanec, známa svetoznámou pukanskou keramikou. 42 km od obce sa nachádza okresné mesto Banská Štiavnica, niekdajšie banské mesto.

Podľa územno–správneho usporiadania v zmysle zákona NR SR č. 221/1996 Z. z. sa okres Levice člení do Nitrianskeho kraja. Vzdialenosť krajského mesta Nitra od obce je 47 km. Vzdialenosť od krajského mesta Banská Bystrica je 90 km. Vzdialenosť obce Rybník od hlavného mesta SR Bratislavy je 140 km.

Rozsah prekrývania sfér vplyvu miest na obec je veľmi vysoký. Blízkosť miest utvára podmienky pre rast a rozvoj jednotlivých okolitých obcí a uspokojovanie potrieb a sociálnych istôt obyvateľov. Vybudovanie kvalitnej infraštruktúry, by pre obec znamenalo i dobré podmienky pre migráciu obyvateľov do obce, ktorí sú spravidla zamestnaní v mestských sídlach, ale uprednostňujú kvalitu vidieckeho prostredia. Výhodná poloha a blízkosť centier (Levice, Tlmače a Mochovce) má významný vplyv i na nezamestnanosť v obci nakoľko jej obyvatelia migrujú za prácou, práve do týchto miest.

Obcou prechádza cesta II. triedy č. 564 a s okresným mestom ju spája cesta I. triedy č. 51.

Z hľadiska administratívneho členenia patrí obec Rybník do Nitrianskeho kraja a okresu Levice. Na základe obyvateľov (1408 – január r. 2023), môžeme obec zaradiť do kategórie stredných vidieckych obcí. Aj v okolitej sídelnej štruktúre dominujú menšie až stredne veľké obce.

Obec je od roku 1999 členom Regionálneho združenia miest a obcí Tekov (RZMOT), ktoré zastrešuje 47 okolitých obcí a 2 mestá. Územie Tekova začína na rozľahlých úrodných nížinách na juhu západného Slovenska a končí na úpätí Štiavnických vrchov v početných vinohradoch, ktoré dodávajú tomuto regiónu svojrázny charakter.

Od roku 2012 obec Rybník spolu s ostatnými 17 obcami, tvoriacimi mikroregión spracovali Integrovanú stratégiu rozvoja územia Občianskeho združenia Pod Slovenskou bránou.

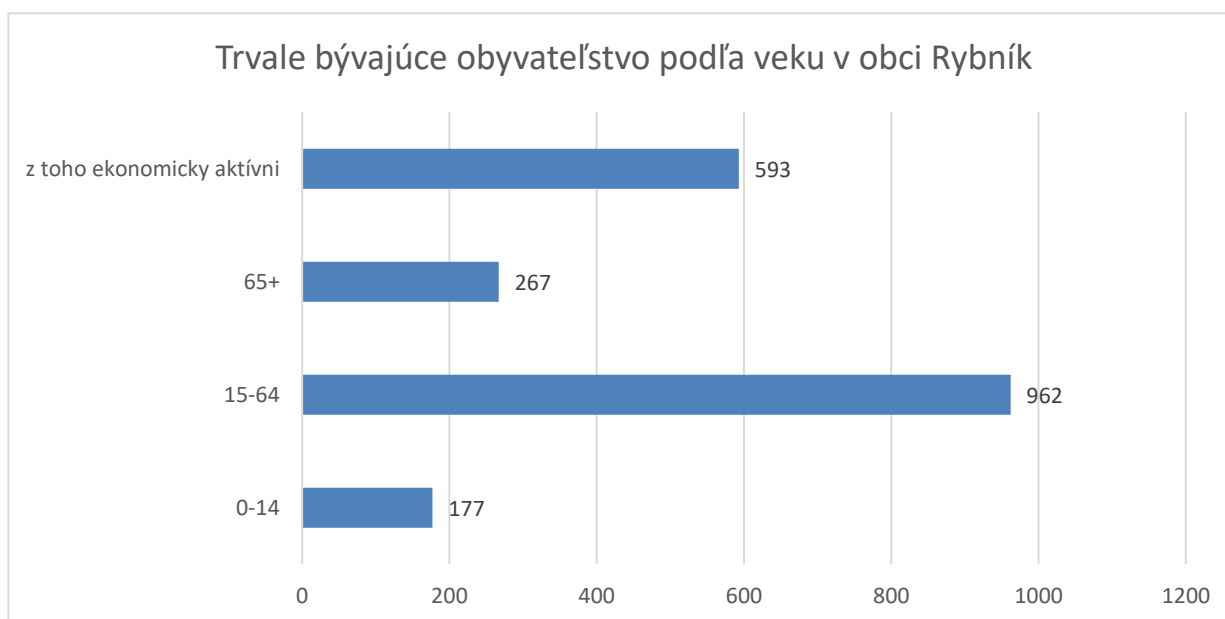
V roku 2011 sa obce RZMOT dohodli na rozdelení regiónu na dve oblasti, a to tak, že jedna oblasť vytvorila OZ V dlani Hrona a druhá OZ Pod slovenskou bránou. K rozdeleniu došlo

prirodzene, podľa geografickej polohy obcí. Do verejno-súkromného partnerstva sú zapojené obce z tekovskej a hontianskej župy, ktoré spájajú prírodno - historické podmienky.

Tabuľka č.3 Porovnanie demografie obce s priemerom okresu , kraja a SR

Jednotka	Trvalo bývajúce obyvateľstvo	Veková skupina						Index stárenia
		0-14		15-64		65+		
		abs.	v %	abs.	v %	abs.	v %	
SR	5 449 270	867 410	15,92	3 652 679	67,03	929 181	17,05	107,12
Nitriansky kraj	677 900	93 456	13,74	458 166	67,59	126 278	18,63	135,12
Levický okres	110 469	15 063	13,64	74 769	67,68	20 637	18,68	137,00
Obec Rybník	1406	177	12,6	962	68,4	267	19	150,57

Zdroj: Sčítanie ľudu 2021

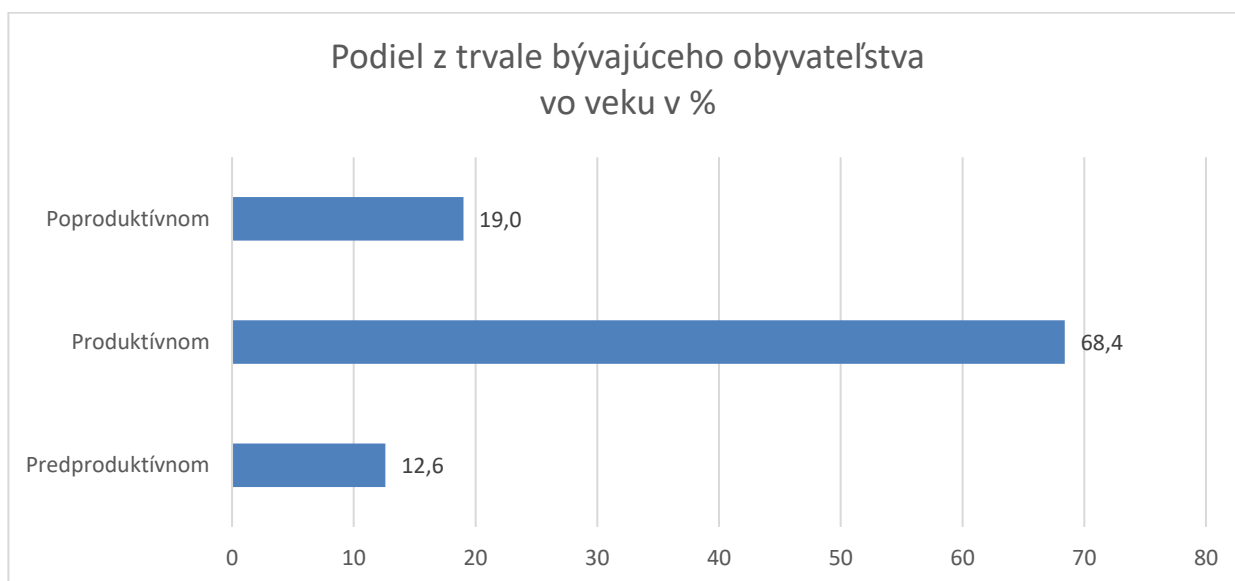


Graf č. 1

Obyvateľstvo je významným faktorom pre rozvoj regiónu, ako i samotnej obce. Je dobré poznať jeho kvalitatívne a kvantitatívne vlastnosti.

Medzi kvalitatívne znaky patrí veková štruktúra, prípadne vzdelanostná štruktúra obyvateľstva obce. Na vyjadrenie kvalitatívnych znakov môžeme použiť index stárenia, ktorý je v obci Rybník 150,57. *Index stárenia* - vyjadruje pomer medzi poproduktívnou a predproduktívnou zložkou obyvateľstva, t. j. vyjadruje počet osôb vo veku 65 a viac rokov pripadajúcich na 100 osôb vo veku 0 – 14 rokov. Ako nepriaznivý pomer sa hodnotí index stárenia vyšší ako 100.

V súčasnosti sa prejavuje trend starnutia obyvateľstva a pokles populácie aj keď demografická štruktúra obyvateľstva je zatiaľ priaznivá. Trend vývoja počtu obyvateľstva je z krátkodobého ako i z dlhodobého hľadiska negatívny.



Graf č. 2

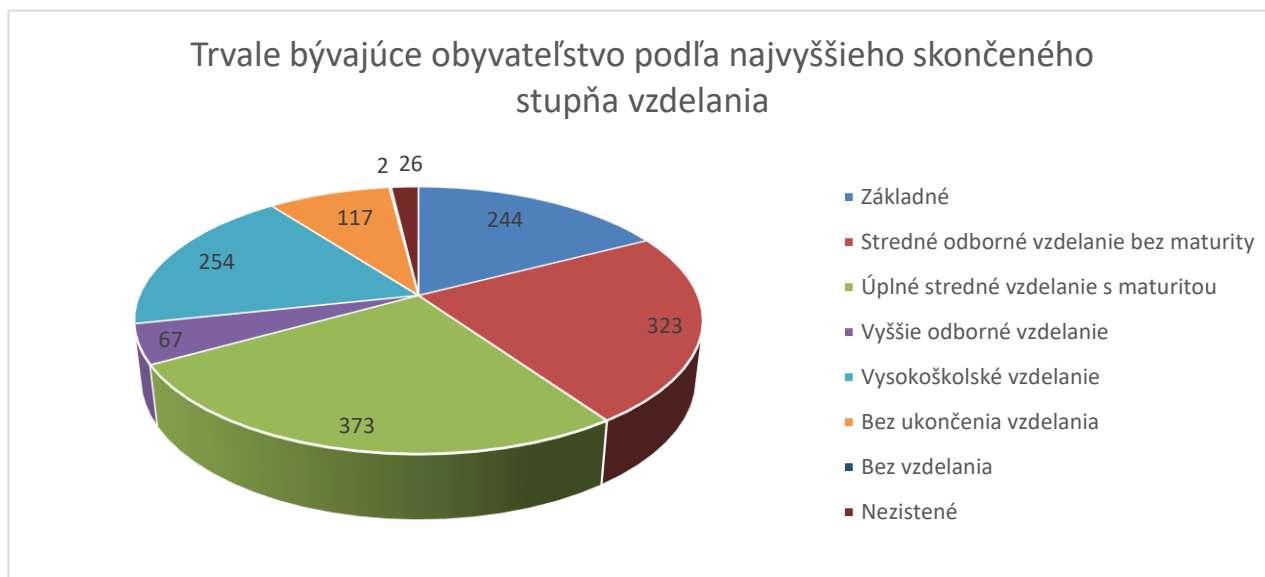
Zmeny vo vekovom zložení obyvateľstva sa odrážajú aj v ekonomickom zaťažení, ktorý vyjadruje akou mierou je v populácii zaťažená produktívna zložka obyvateľstva neproduktívnou zložkou. Tento vývoj má v posledných rokoch prevažne klesajúcu tendenciu. Ovplyvňovaný je prevažne klesajúcim zastúpením detí a zvyšujúcim zastúpením produktívnej zložky obyvateľstva. Avšak je potrebné zdôrazniť, že ide o prechodný jav vzhľadom na očakávané urýchlenie demografického starnutia na konci prvej dekády 21. storočia.

Tabuľka č.4 Bývajúce obyvateľstvo podľa najvyššieho skončeného stupňa školského vzdelania

Najvyšší skončený stupeň školského vzdelania	Spolu	v %
Základné	244	17,35
Stredné odborné vzdelanie bez maturity	323	22,97
Úplné stredné vzdelanie s maturitou	373	26,53
Vyššie odborné vzdelanie	67	4,77
Vysokoškolské vzdelanie	254	18,07
Bez ukončenia vzdelania	117	8,32
Bez vzdelania	2	0,14
Nezistené	26	1,85
Spolu	1406	100

Zdroj: Sčítanie ľudu 2021

Z tabuľky o bývajúcim obyvateľstve podľa najvyššieho skončeného stupňa školského vzdelania možno vyčítať, že obyvateľstvo obce Rybník má v najvyššej miere ukončené vzdelanie úplné stredné s maturitou.



Graf č.3

V nasledovných troch tabuľkách môžeme vidieť kvantitatívne vlastnosti obyvateľstva ako prirodzený prírastok/úbytok obyvateľstva, pohyb obyvateľstva a celkový prirodzený prírastok/úbytok obyvateľstva obce Rybník.

Tabuľka č.5 Prirodzený prírastok

Rok	2022	2021	2020	2019	2018
Nar.	7	9	11	16	10
Zomr.	22	27	19	18	13
+/-	-15	-18	-8	-2	-3

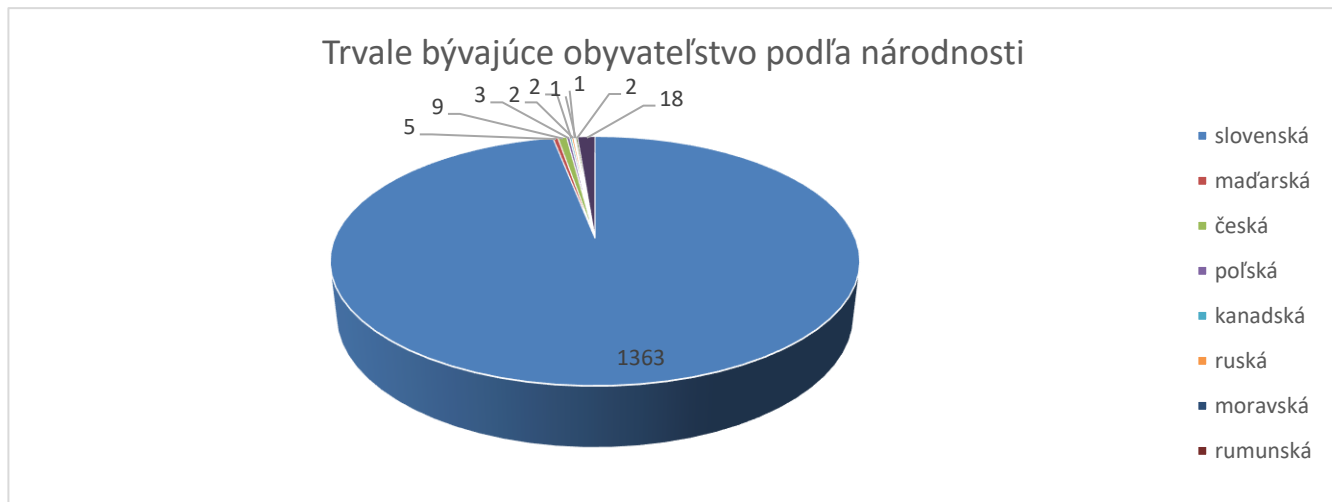
Za posledných 5 rokov sa z obce vysťahovalo 94 obyvateľov, avšak prisťahovalo 104 obyvateľov.

Z analýzy vyplýva, že v súčasnosti v obci Rybník možno hovoriť o raste počtu obyvateľov nakoľko migrácia postupuje smerom nahor do obce. Môžeme hovoriť o zlepšení demografického profilu obce Rybník, čím sa zabezpečuje stabilnejšia základňa pre dlhodobý rast počtu obyvateľov prirodzenou cestou.

Z hľadiska národnostného zloženia obce môžeme konštatovať, že obec Rybník je z 97% slovenská obec.

Tabuľka č. 6 Bývajúce obyvateľstvo podľa národnosti

Trvale bývajúce obyvateľstvo spolu	Národnosť									
	slovenská	maďarská	česká	poľská	kanadská	ruská	moravská	rumunská	anglická	nezistená
11406	1363	5	9	3	2	2	1	1	2	18



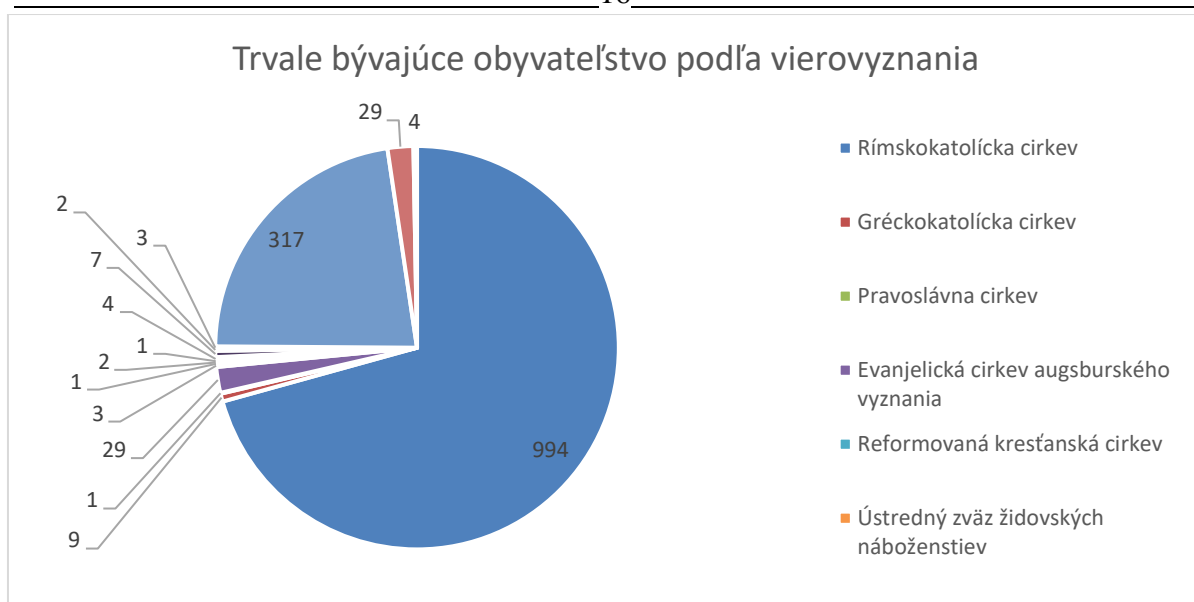
Graf č. 4

Z hľadiska náboženského vyznania je štruktúra obyvateľstva homogénna. 70,7 % všetkých obyvateľov sa hlási ku rímskokatolíckej cirkvi.

Tabuľka č. 7 Štruktúra obyvateľov podľa vierovyznania

Náboženské vyznanie / cirkev	Spolu	V %
Rímskokatolícka cirkev	994	70,7
Gréckokatolícka cirkev	9	0,64
Pravoslávna cirkev	1	0,07
Evanjelická cirkev augsburského vyznania	29	2,06
Reformovaná kresťanská cirkev	3	0,21
Ústredný zväz židovských náboženstiev	1	0,07
Náboženská spoločnosť Jehovovi svedkovia	2	0,14
Budhizmus	1	0,07
Kresťanské zbory na Slovensku	4	0,28
Pohanstvo a prírodné duchovno	7	0,05
Ad hoc hnutie	2	0,14
Ostatné	3	0,21
Bez vyznania	317	22,55
Nezistené	29	2,06
Iné	4	0,28
Spolu	1406	100

Zdroj: Sčítanie ľudu 2021



Graf č. 5

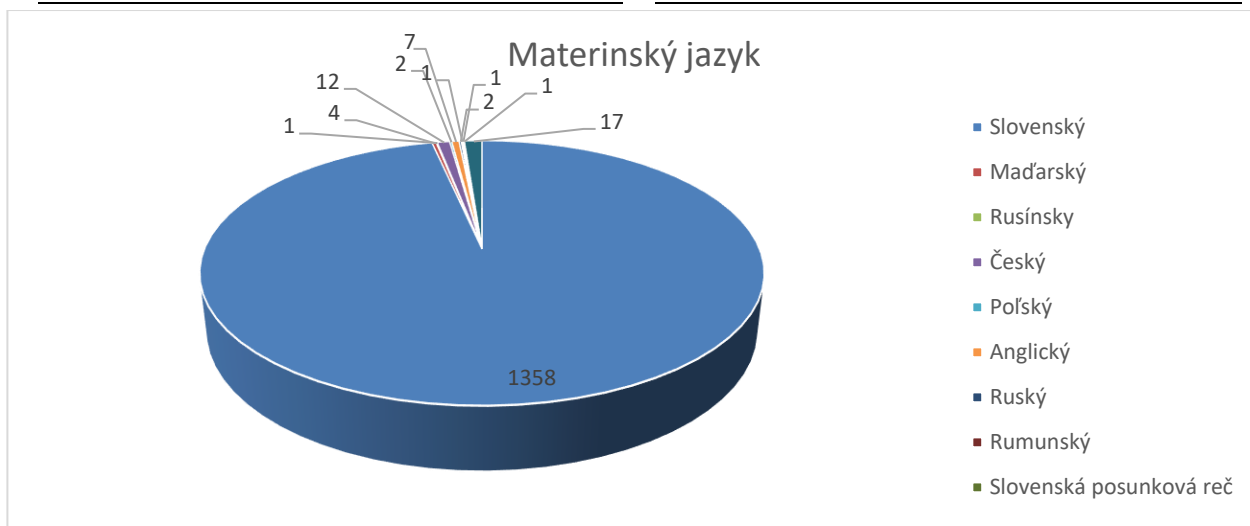
Na základe používania jazyka v domácnostiach je možné skonštatovať, že v obci Rybníkobyvatelia používajú vo veľkej väčšine slovenský jazyk a to 93%.

Podľa používania materinského jazyka obyvateľov obce Rybník je najbežnejší jazyk slovenský - predstavuje celkovo 96,59%.

Tabuľka č.8 Používanie materinského jazyka

Najčastejšie používaný materinský jazyk	Spolu	V %
Slovenský	1358	96,59
Maďarský	4	0,28
Rusínsky	1	0,07
Český	12	0,82
Poľský	2	0,1
Anglický	7	0,5
Ruský	2	0,14
Rumunský	1	0,07
Slovenská posunková reč	1	0,07
Iný	1	0,07
Nezistené	17	1,21
Spolu	1406	100

Zdroj: Sčítanie ľudu 2021



Graf č. 8

Znalosť práce s počítačom a práce s textom, tabuľkami, elektronickou poštou a internetom nám predstavuje tabuľka č. 13, kde môžeme nahliadnuť na počítačové znalosti obyvateľov obce Rybník, v porovnaní s celkovým obyvateľstvom Slovenskej republiky a Nitrianskeho kraja.

Tabuľka č.9 Počítačové znalosti obyvateľov podľa trvalého pobytu

Bývajúce obyvateľstvo podľa TP	Počítačová znalosť				
	2011	Práca s textom	Práca s tabuľkami	Práca s elektr. poštou (e-mail)	Práca s internetom
		v %	v %	v %	v %
Slovenská republika	5397036	49,9	38,8	46,9	53,8
Nitriansky kraj	689867	48,3	37,7	45,7	53,1
Obec Rybník	1399	51,5	42,9	48,9	57

TP- trvalý pobyt

Zdroj: Sčítanie ľudu 2021

2.1.3. EKONOMICKÝ POTENCIÁL

Regionálny vývoj je poznačený neukončenou transformáciou ekonomiky a hospodárstva. Celkovú vývojovú situáciu charakterizuje absencia dlhodobej efektívnej hospodárskej a spoločenskej stratégie. Pretrvávajú (resp. prehlbujú sa) problémy v infraštruktúrnej vybudovanosti a napojenosti niektorých oblastí na komunikačné (najmä dopravné) infraštruktúry. Mimoriadne zložitý sociálny a ekonomický problém predstavuje nezamestnanosť. V súčasnosti je počet nezamestnaných v obci Rybník 46 obyvateľov, čo predstavuje celkovo 3,27% obyvateľov obce Rybník.

V ďalšom grafe môžeme vidieť, že v roku 2021 podľa štatistického sčítania obyvateľov SR bolo v obci zamestnaných 570 obyvateľov, čo predstavuje celkovo 40,54% obyvateľov obce Rybník.

Najväčší zamestnávateľia sú sústredení v okresnom meste Levice, v meste Tlmače - v Tatravagónke Tlmače, spol. s r.o. a v EMO v Mochovciach.

V rámci obce absentujú väčší zamestnávateľia. Podnikateľské prostredie je tvorené prevažne mikro-podnikmi (1 až 9 zamestnancov).

Samostatne hospodáriaci roľníci:

- 2 X,

Firmy:

- Magma Rybník, s.r.o. - šitie pracovných odevov,
- COOP Jednota Levice,
- Miroslav Gellen- AUTODOPRAVA,
- Growheel, s.r.o. - Jozef Havran- preprava,
- Marian Havran SYMBIO – generálne čistenie budov
- Jozef Uhnák- predaj vína,
- Vladimír Ďurovský- Strojmont,
- DPP s.r.o.- výroba a montáž energetických zariadení,
- Jakub Kováčik – MONTGATE,
- L&L izolklamp s.r.o. – výstavba obytných a neobytných budov,
- JUMA PUB s.r.o. – pánske, dámske a detské kaderníctvo, pohostinská činnosť a výroba hotových jedál pre výdajne, poskytovanie služieb rýchleho občerstvenia v spojení s predajom na priamu konzumáciu.
- ISO SPAN Slovensko s.r.o. – kúpa tovaru na účely jeho predaja konečnému spotrebiteľovi alebo iným prevádzkovateľom živnosti, uskutočňovanie stavieb a ich

zmien, prípravné práce k realizácii stavby, dokončovacie stavebné práce pri realizácii exteriérov a interiérov, vrtanie studní s dĺžkou do 30 m

- AGM Transport, s.r.o. – výkon povolania prevádzkovateľa osobnej, nákladnej cestnej dopravy, poskytovanie služieb v poľnohospodárstve a záhradníctve
- BINeco s.r.o. – sprostredkovacia činnosť v oblasti obchodu, služieb, výroby, výroba vína, kúpa tovaru na účely jeho predaja konečnému spotrebiteľovi alebo iným prevádzkovateľom živnosti, ubytovacie služby bez poskytovania pohostinských činností, poľnohospodárska výroba
- EFW s.r.o. – uskutočňovanie stavieb a ich zmien, prípravné práce k realizácii stavby, dokončovacie stavebné práce pri realizácii exteriérov a interiérov
- Growia-H s.r.o. – vykonávanie mimoškolskej vzdelávacej činnosti, administratívne služby, kúpa tovaru na účely jeho predaja konečnému spotrebiteľovi, sprostredkovateľská činnosť v oblasti obchodu, služieb, výroby
- GYNET s.r.o. – ambulancia gynekológie a pôrodnictva, ambulancia pediatrickej gynekológie, ultrasonografické vyšetrenie v gynekológii a pôrodnictve, reklamná a propagačná činnosť, údržba a oprava mechanických častí kancelárskych strojov a počítačov
- HERC TRADE s.r.o. – kúpa tovaru na účely jeho predaja konečnému spotrebiteľovi, textilná výroba, výroba jednoduchých výrobkov z dreva, korku, slamy, prútia a ich úprava, oprava a údržba
- I.M.P. s.r.o. – činnosť podnikateľských, organizačných a ekonomických poradcov, inžinierska činnosť, stavebné cenárstvo, projektovanie a konštruovanie elektrických zariadení, informatívne testovanie, meranie, analýzy a kontroly
- IŽOLD Group s.r.o. – výroba elektrických zariadení a elektrických súčiastok
- L+MMDos s.r.o. – ambulancia všeobecného lekárstva
- LIMONT, s.r.o. – výroba jednoduchých výrobkov z kovu, opracovanie kovu jednoduchým spôsobom
- LKLT s.r.o. - Kúpa tovaru na účely jeho predaja konečnému spotrebiteľovi (maloobchod) alebo iným prevádzkovateľom živnosti (veľkoobchod), Sprostredkovateľská činnosť v oblasti obchodu, služieb, výroby
- LREALITY s.r.o. – kúpa tovaru na účely jeho predaja konečnému spotrebiteľovi alebo iným prevádzkovateľom živnosti, sťahovacie služby, reklamné a marketingové služby,
- LT-SERVICE SK s.r.o. – prípravné práce k realizácii stavby, dokončovacie stavebné práce pri realizácii exteriérov a interiérov
- MEMM, s.r.o – prenájom hnutel'nych vecí, kúpa tovaru na účely jeho predaja konečnému

spotrebiteľovi alebo iným prevádzkovateľom živnosti, prenájom nehnuteľností spojených s poskytovaním iných než základných služieb spojených s prenájomom

- MIVAX-SK, s.r.o. – poskytovanie služieb v poľnohospodárstve a záhradníctve
- MM@KK AGRO s.r.o. – poľnohospodárstvo-rastlinná výroba, vrátane predaja nespracovaných poľnohospodárskych výrobkov za účelom spracovania alebo ďalšieho predaja, pestovanie obilnín (okrem ryže), strukovín a olejnatých semien, poskytovanie služieb v poľnohospodárstve a záhradníctve
- MPH s.r.o. – odborné prehliadky a odborné skúšky vyhradených technických zariadení tlakových, výkon činnosti stavebného dozoru
- MS&Sons s.r.o. – poskytovanie služieb v poľnohospodárstve a záhradníctve, uskutočňovanie stavieb a ich zmien
- Obecné služby Rybník s.r.o., r.s.p. – služby požičovní, poskytovanie služieb osobného charakteru,
- OBELIX SK s.r.o. – polygrafická výroba, sadzba a konečná úprava novín, výroba jednoduchých výrobkov z kovu

Z hľadiska ekonomickej štruktúry má obec dobré predpoklady pre rozvoj aktivít cestovného ruchu. Ide o organizovanie rôznych podujatí, ktoré sa pravidelne každý rok opakujú sú to Deň vinobrania, regionálne degustácie vín, fašiangové slávnosti, Deň otvorených pivníc.

2.1.3.1. MAJETOK OBCE A JEHO POTENCIÁL

Majetok, ktorým obec Rybník disponuje sa využíva na výkon samosprávy, na zabezpečenie samosprávnych funkcií, ktoré prinášajú verejné úžitky.

V nasledujúcej tabuľke je znázornený majetok obce Rybník, t.z. jeho posledná účtovná hodnota k 31.12.2022.

Tabuľka č.10 Majetok obce

Majetok	Posledná účtovná hodnota v € (31.12.2022)
Obečný úrad	586 723,20
Školstvo	718 114,12
Zberný dvor	398 881,90
Doprava – MK a chodníky	457 219,18
Zdravotné stredisko	56 795,37
VO	232 729,64
Cintorín	86 107,62
Dom služieb	7 252,26
Štadión	141 226,96
Park	678 557,47
Pozemky	55 975,29
Vodné hospodárstvo	4 429,16
Verejné priestranstvá	104 443,81
Budovy	167 733,75
Ľudový dom	15 767,77
SPOLU	3 729 127,59

V nasledovnej časti je znázornený rozpočet obce Rybník na rok 2023 - 2025, ktorý je tvorený z príjmovej a výdavkovej časti. Z týchto príjmov musí obec zabezpečovať všetky samosprávne úlohy, ktoré im vyplývajú zo Zákona o obecnom zriadení, ďalej nové kompetencie, ktoré prešli na obce od roku 2002, ako aj rozvojové programy.

Finančná sila obcí je vyjadrená príjmovou časťou, ktorá zahŕňa bežné a kapitálové príjmy, ktoré má obec k dispozícii na plnenie samosprávnych úloh ako aj na rozvojové programy. Výdavková časť rozpočtu obce je tvorená z bežných výdavkov a z kapitálových výdavkov.

ROZPOČET OBCE RYBNÍK PRE ROK 2023

Bežné výdavky	skutočnosť		schválený 2022	očakávaný 2022	plánovaný		
	2020	2021			2023	2024	2025
01.1.1.	Výdavky verejnej správy						
610	Mzdy, platy	110 682,70	101 783,40	110 000,00	110 000,00	116 200,00	116 200,00
620	Odvody do poisťovní	43 106,19	40 494,09	44 495,00	44 495,00	46 695,00	46 695,00
630	Tovary a služby	135 466,44	138 202,29	129 000,00	128 985,11	129 000,00	129 000,00
640	Transfery - členské, PN, odchodné	10 836,77	11 680,04	4 000,00	5 400,00	4 000,00	3 108,00
01.1.2.	Finančné a rozpočtové záležitosti - úver						
650	splátka úveru - úroky	0,00	170,59	350,00	350,00	350,00	350,00
01.3.3.	Matrika						
610	mzdy a platy	2 282,28	2 834,92	2 280,00	2 280,00	2 520,00	2 520,00
620	odvody do poisťovní	796,60	1 025,39	800,00	800,00	881,00	881,00
630	Tovary a služby	939,61	270,74	600,00	600,00	600,00	600,00
01.6.0.	Vofby, sčítanie						
610	mzdy a platy		1 000,00	0,00	1 000,00		450,00
620	odvody do poisťovní	378,13	349,50	50,00	349,50	50,00	150,00
630	Tovary a služby - sčítanie	3 669,31	1 542,14	950,00	1 542,14	950,00	2 400,00
02.2.0.	Civilná ochrana - COVID						
630	Tovary a služby	3 693,85	16 526,98	0,00	0,00	0,00	0,00
03.2.0.	Ochrana pred požiarimi						
630	Tovary a služby	3 998,57	954,73	4 000,00	4 000,00	4 000,00	1 000,00
04.1.2.	Aktivačná činnosť						
610	mzdy	0,00	0,00	9 450,00	0,00	9 450,00	9 450,00
620	odvody do poisťovní	0,00	0,00	3 350,00	0,00	3 350,00	3 350,00
630	Tovary a služby	0,00	0,00	200,00	0,00	200,00	200,00
04.5.1.	Cestná doprava						
630	Tovary a služby (materiál, údržba)	11 774,68	26 616,69	6 000,00	7 500,00	6 000,00	6 000,00
05.1.0.	Nakladanie s odpadmi						
610	mzdy zberný dvor	16 280,02	16 225,09	24 000,00	24 000,00	24 000,00	24 000,00
620	odvody do poisťovní - zberný dvor	5 960,00	7 039,66	8 388,00	8 388,00	8 388,00	8 388,00
630	tovary a služby	52 907,44	59 098,47	42 612,00	42 612,00	42 612,00	42 612,00
06.2.0.	Verejné priestranstvá						
630	Tovary a služby (kosba, údržba, dreviny)	16 359,87	32 597,99	30 000,00	43 300,00	30 000,00	30 000,00
06.4.0.	Verejné osvetlenie						
630	Tovary a služby	11 103,05	6 882,83	15 000,00	1 500,00	10 000,00	10 000,00
06.6.0.	Bývanie a občianska vybavenosť						
630	Tovary a služby ŠB,ZS,OcU,DS,SS-kaštieľ	8 563,07	76 611,38	40 000,00	45 000,00	20 000,00	20 000,00
07.4.0.	Ochrana - COVID						
630	Tovary a služby	0,00	0,00	3 000,00	3 000,00	3 000,00	3 000,00

Bežné výdavky		skutočnosť		schválený 2022	očakávaný 2022	plánovaný		
		2020	2021			2023	2024	2025
08.1.0.	Telovýchova	15 770,46	18 079,61	21 000,00	21 000,00	13 000,00	13 000,00	13 000,00
610	mzdy	1 781,00	3 731,40	3 562,00	3 562,00	3 562,00	3 562,00	3 562,00
620	Odvody	640,39	1 322,79	1 125,00	1 125,00	1 125,00	1 125,00	1 125,00
630	Tovary a služby	8 759,07	8 825,42	12 313,00	12 313,00	4 313,00	4 313,00	4 313,00
	Dotácia	4 590,00	4 200,00	4 000,00	4 000,00	4 000,00	4 000,00	4 000,00
08.2.0.	Kultúra	5 608,48	14 051,92	18 600,00	18 600,00	22 600,00	22 600,00	22 600,00
635	Rutinná údržba	302,52	80,28	5 000,00	5 000,00	5 000,00	5 000,00	5 000,00
633	knížnica	2 100,06	2 336,81	300,00	300,00	300,00	300,00	300,00
	nákup kníh	0,00	1 056,74	300,00	300,00	300,00	300,00	300,00
	nákup zariadenia	2 100,06	1 280,07	0,00	0,00	0,00	0,00	0,00
630	ostatné kultúrne služby	1 555,90	5 772,74	7 300,00	7 300,00	7 300,00	7 300,00	7 300,00
	Výročie obce, vinobranie	1 255,90	5 182,74	6 500,00	6 500,00	6 500,00	6 500,00	6 500,00
	Kronika, správa LD	300,00	590,00	800,00	800,00	800,00	800,00	800,00
640	Dotácie	1 600,00	5 862,09	6 000,00	6 000,00	10 000,00	10 000,00	10 000,00
08.3.0.	Miestny rozhlas	964,19	21,60	500,00	500,00	500,00	500,00	500,00
	Tovary a služby	964,19	21,60	500,00	500,00	500,00	500,00	500,00
08.4.0.	Cintorín	2 578,39	4 619,42	3 300,00	3 300,00	3 300,00	3 300,00	3 300,00
630	Tovary a služby (energie,benzín,údržba,lampy, kosenie)	2 578,39	4 619,42	3 300,00	3 300,00	3 300,00	3 300,00	3 300,00
09.1.1.1.	Materská škola		5 571,65					
	oprava sociálnych zariadení MŠ		5 571,65					
09.1.2.	základná škola		2 070,00					
	telocvičňa podlaha - vestibul vstupu		2 070,00					
09.6.0.	Školská jedáleň		370,27					
	oprava schody		370,27					
09.1.1.1.	Predškolská výchova	86 803,84	75 876,58	77 000,00	77 000,00	89 016,00	89 016,00	87 016,00
610	mzdy a platy	52 360,95	48 525,44	49 200,00	49 200,00	57 816,00	57 816,00	57 816,00
620	odvody do poisťovní	18 399,38	17 139,06	16 800,00	16 800,00	20 200,00	20 200,00	20 200,00
630	Tovary a služby	16 043,51	10 212,08	11 000,00	11 000,00	11 000,00	11 000,00	9 000,00
09.1.2.1.	Základná škola I.stupeň	206 013,62	231 380,53	226 784,00	190 164,00	226 784,00	226 784,00	226 784,00
610	mzdy a platy	118 562,60	145 951,94	145 364,00	114 015,00	145 364,00	145 364,00	145 364,00
620	odvody do poisťovní	48 175,85	51 582,15	50 420,00	39 849,00	50 420,00	50 420,00	50 420,00
630	Tovary a služby	37 221,50	31 486,32	28 000,00	27 500,00	28 000,00	28 000,00	28 000,00
640	Transfery - I. ročník, cestovné (OcÚ)	2 053,67	2 360,12	3 000,00	8 800,00	3 000,00	3 000,00	3 000,00
09.2.1.1.	Základná škola II.stupeň	292 152,05	249 654,99	229 944,00	229 444,00	229 944,00	229 944,00	229 944,00
610	mzdy a platy	173 145,41	146 626,99	132 600,00	132 600,00	132 600,00	132 600,00	132 600,00
620	odvody do poisťovní	47 442,96	52 525,01	46 344,00	46 344,00	46 344,00	46 344,00	46 344,00
630	Tovary a služby	59 113,28	45 470,63	35 000,00	35 000,00	35 000,00	35 000,00	35 000,00
640	dohoda U/PSVR - projekty	8 300,61	4 142,36	15 500,00	15 500,00	15 500,00	15 500,00	15 500,00

Bežné výdavky		skutočnosť		schválený	očakávaný plánovaný			
		2020	2021	2022	2022	2023	2024	2025
10.2.0.2.	Opatrovateľská služba - obec	11 403,84	23 200,78	7 034,00	7 034,00	6 834,00	31 514,00	31 314,00
610	mzdy a platy	8 966,33	14 643,04	4 324,00	4 324,00	4 324,00	22 464,00	22 464,00
620	odvody do poisťovní	2 096,24	3 501,96	2 210,00	2 210,00	2 210,00	8 550,00	8 550,00
630	Tovary a služby	341,27	2 415,15	500,00	500,00	300,00	300,00	300,00
640	Odstupné, Pn		2 640,63			200,00	200,00	200,00
10.4.0.	Starostlivosť o deti	746,71	1 608,52	2 200,00	2 200,00	2 200,00	2 200,00	2 200,00
630	Tovary a služby - Deň detí, Mikuláš	47,92	1 005,07	1 200,00	1 200,00	1 200,00	1 200,00	1 200,00
630	osobitný zreteľ	298,79	203,45	0,00	0,00	0,00	0,00	0,00
640	Transfery - narodenie dieťaťa	400,00	400,00	1 000,00	1 000,00	1 000,00	1 000,00	1 000,00
10.7.0.	Sociálna pomoc	0,00	300,00	1 000,00	1 000,00	1 000,00	1 000,00	1 000,00
Bežné výdavky spolu		1 185 515,68	1 287 374,39	1 212 367,00	1 180 765,75	1 201 104,00	1 190 804,00	1 184 712,00

Kapitálové výdavky		2020	2021	2022	2022	2023	2024	2025
711	auto Arona		14 500,00					
717	ZS rekonštrukcia MIRRI SR		20 000,00					
717	ZS rekonštrukcia obec		7 117,31					
716	PD MŠ nadstavba		5 400,00					
716	PD cintorín		600,00					
716	PD NN a VN		10 080,00					
716	PD cyklotrasy		3 960,00					
716	PD chodníky, oddych.zóna, vodozádržné opatrenia		600,00					
717002	štadión - závlahový systém			16 000,00	9 000,00			
717001	VP trhovisko			9 000,00				
717002	cintorín - rekonštrukcia chodníka			25 000,00				
717	ZD cesta na zberný dvor od Sv. Anny			8 000,00	8 000,00			
717	ZŠ telocvičňa stavebný dozor		2 400,00					
716	PD ZS		2 316,00					
716	PD ZD		420,00					
716	PD predajné stánky		600,00					
713	kamerový systém cintorín	1 398,58						
716	PD KD NFP			2 700,00	2 700,00			
717	ZŠ spojovacia chodba			5 000,00	5 000,00			
716	PD ŠB, ZS, telocvičňa	11 584,00						
713	MŠ ihrisko							
716,717	ŠB PD, plynofikácia, rekonštrukcia	4 176,72						
717	ŠB rekonštrukcia úver		47 179,14					
717	spoluúčasť pri dotáciách o NFP			34 033,00				
711	Jednoduché pozemkové úpravy			10 000,00				
713	ŠJ umývačka+ďašie prislúšenstvo, konkvektomat, stôl	6 075,78	889,35					
717	rekonštrukcia strechy telocvične	138 510,09						
717	rekonštrukcia strechy telocvične - obec	9 415,90						
713004	ZD radlica	1 498,80						
717001	amfiteáter sociálne zariadenia			15 000,00				

Bežné výdavky	skutočnosť		schválený 2022	očakávaný plánovaný			
	2020	2021		2022	2023	2024	2025
717002	Cintorín - rekonštrukcia prestrešenia	4 165,20					
717001	chodníky + COOP Jednota	20 546,73					
	chodníky Krátka, Sv. Anna, Hlavná		27 743,08				
	školská jedáleň - rekonštrukcia podlahy		6 733,06				
	detské ihrisko Tepláca		4 688,40				
	detské ihrisko park		2 394,00				
	inžinierske siete IBV		6 200,00				
	MŠ domček		2 278,24				
	socha sv. Army		4 125,40				
	ZŠ vstupná brána		4 243,33				
	SŠ dvere		2 940,00				
	Štadión - plechové garáže		1 200,00				
717002	MŠ nadstavba dotácia				208 200,00		
717002	MŠ nadstavba obec				79 500,00		
717001	Obec protipovodňové opatrenia		10 740,00	9 480,00	9 480,00		
717001	NFP protipovodňové			180 107	180 107,00		
Kapitálové výdavky spolu		197 371,80	189 347,31	314 320,00	24 700,00	477 287,00	0,00

Výdavkové finančné operácie spolu		46,00	23 944,00	17 004,00	14 004,00	17 004,00	23 649,00	23 649,00
819002	NFP vrátené FO zo sumy 26570€						6 645,00	6 645,00
821005	splátka úveru		8 169,00	14 004,00	14 004,00	14 004,00	14 004,00	14 004,00
811005	finančná výpomoc Obecné služby		10 000,00	0,00	0,00			
819005	predaj poukázok-odvod -RSP		775,00	3 000,00	3 000,00	3 000,00	3 000,00	3 000,00
	vkład s.r.o. Obecné služby Rybník s.r.o		5 000,00					
819002	zábezpeka	46,00						

bežné výdavky spolu	1 185 515,68	1 287 374,39	1 212 367,00	1 180 765,75	1 201 104,00	1 190 804,00	1 184 712,00
kapitálové výdavky spolu	197 371,80	189 347,31	314 320,00	24 700,00	477 287,00	0,00	0,00
výdavkové finančné operácie spolu	46,00	23 944,00	17 004,00	14 004,00	17 004,00	23 649,00	23 649,00
Rozpočítané výdavky spolu	1 382 933,48	1 500 665,70	1 543 691,00	1 219 469,75	1 695 395,00	1 214 453,00	1 208 361,00

bežné príjmy spolu	1 283 381,48	1 344 976,32	1 220 584,00	1 220 584,00	1 274 114,00	1 244 154,00	1 281 154,00
kapitálové príjmy spolu	41 190,96	140,00	320 107,00		388 307,00		
príjmové finančné operácie spolu	167 190,78	232 458,20	3 000,00	0,00	32 974,00	3 000,00	3 000,00
rozpočítané príjmy spolu	1 491 763,22	1 577 574,52	1 543 691,00	1 220 584,00	1 695 395,00	1 247 154,00	1 284 154,00
hospodárenie celkom	108 829,74	76 908,82	0,00	1 114,25	0,00	32 701,00	75 793,00

	skutočnosť		schválený 2022	očakávaný rozpočet 2022	plánovaný		
	2020	2021			2023	2024	2025
Bežné príjmy							
Bežné príjmy spolu:	1 283 381,48	1 344 976,32	1 220 584,00	1 237 713,77	1 274 114,00	1 244 154,00	1 281 154,00

	skutočnosť		schválený 2022	očakávaný rozpočet		
	2020	2021		2022	2023	2024
Kapitálové príjmy						
231 predaj majetku - auto						
223001 predaj pozemkov		140,00	140 000,00			
predaj majetku - starý KD						
322001 Nadstavba MŠ				208 200,00		
322001 NFP protipovodňové opatrenia			180 107,00	180 107,00		

2.1.3.2. ŠTRUKTÚRA DOTÁCIÍ A PRÍJMOV OBCE RYBNÍK

P r í j m y

Majú tri kategórie – daňové príjmy, nedaňové príjmy, granty a transfery

DAŇOVÉ PRÍJMY

- podielové dane – výnos dane z príjmov poukázaný samospráve
- dane z nehnuteľností – výšku jednotlivých daní z pozemkov a stavieb určuje obecné zastupiteľstvo vydaním všeobecne-záväzného nariadenia
- dane za špecifické služby – daň za psa, za nevýherné hracie prístroje, za jadrové zariadenie, za užívanie verejného priestranstva – určuje OZ vo VZN
- patrí sem aj poplatok za komunálne odpady a drobné stavebné odpady – určuje OZ vo VZN

NEDAŇOVÉ PRÍJMY

- z prenajatých obecných pozemkov
- z prenajatých budov, priestorov a objektov
- správne poplatky – za stavebnú správu, overovanie podpisov a listín, za vydanie alebo zrušenie osvedčenia SHR, potvrdenia na rôzne účely
- za predaj výrobkov, tovarov a služieb (za odvysielané relácie v miestnom rozhlase, vstupné, za kopírovanie, za použitie domu smútku, cintorínske poplatky)
- príspevky rodičov na čiastočnú úhradu prevádzkových nákladov v materskej škole a v školskom klube detí
- za prebytočný hnuťelný majetok
- sponzorské finančné dary

TUZEMSKÉ GRANTY A TRANSFERY

- dotácia z Regionálneho úradu školskej správy v Nitre pre ZŠ
- dotácia zo ŠR pre Spoločný obecný úrad v Leviciach na delimitované konania (stavebnú správu, opatrovateľskú službu, pozemné stavby a komunikácie, ochranu prírody a výrub drevín
- dotácia z Európskeho sociálneho fondu v spolufinancovaní so ŠR na náklady na opatrovateľskú službu a na aktivačnú činnosť – nezamestnaných.

2.1.4. OBČIANSKA VYBAVENOSŤ

V obci Rybník sú dostupné nasledovné služby pre obyvateľov - dom smútku, telocvičňa, detské ihrisko, obecný park, futbalové ihrisko, kultúrny dom s vybavenou kuchyňou, ktorú možno využiť na rôzne spoločenské podujatia.

Infraštruktúra je podmieňujúcim faktorom ekonomického a sociálneho rozvoja obce.

Je tvorená sociálnou a technickou infraštruktúrou. Technická infraštruktúra je faktorom podmieňujúcim alokáciu firiem a ich prosperitu. Rovnako dôležitý význam má i z pohľadu obyvateľov, nakoľko determinuje kvalitu ich života.

2.1.4.1. TECHNICKÁ INFRAŠTRUKTÚRA

Kanalizácia

V súčasnosti obec Rybník nemá vybudovanú kanalizačnú sieť so zabezpečením čistenia v ČOV. Z tohto dôvodu obec pristúpila k riešeniu vybudovania kanalizácie v obci Rybník s odvedením splaškových vôd do kanalizačného systému v meste Tlmače, kde sa bude zabezpečovať čistenie odpadových vôd. Splaškové vody od jednotlivých producentov budú odvádzané potrubím do ČOV SES Tlmače.

Výstavbou kanalizácie sa zabezpečí značné zlepšenie životného prostredia. Množstvo vypúšťaných vôd sa zníži na minimum, čím sa značne zníži nebezpečie znečistenia podzemných vôd a tiež sa obmedzí vyvážanie kalov z obce. Realizáciou kanalizácie sa zlikvidujú nefunkčné žumpy v obci. Na prekonanie výškových rozdielov sú navrhnuté 3 čerpacie stanice, s napojením sa na gravitačnú kanalizačnú sieť, ktoré budú napojené na verejný rozvod el. energie.

Navrhnutých je spolu 492 ks prípojok v celkovej dĺžke 3880 m - potrubia odvádzajú odpadové vody z pozemku alebo miesta vyústenia vnútorných kanalizačných rozvodov objektov až po zaústenie do verejnej kanalizácie.

Do dnešného dňa boli osadené kanalizačné rúry na uliciach Železničná, Jarmočná, Krátka, Školská a časť Továrenskej ulice. Zároveň boli urobené aj prípojky do rodinných domov na uvedených uliciach. Výstavba kanalizácie bola pozastavená pre chýbajúcu čističku odpadových vôd, nakoľko plánovaná čistička v Tlmačoch by už nestíha spracovať odpadové vody z Rybníka. Z uvedeného dôvodu sa hľadá vhodná plocha na jej výstavbu.

Plynofikácia obce

V rokoch 1991- 1995 bola v obci zrealizovaná kompletná plynofikácia. V rámci plynofikácie bol plyn zavedený do 350 domácností. Vykonalo sa i zavedenie plynu do zdravotného strediska, domu služieb, do kultúrneho domu a významné bolo zavedenie plynu do základnej školy, školskej kuchyne a materskej školy. Plynofikácia mala pozitívny vplyv na stav životného prostredia v obci, nakoľko sa znížil podiel popola zo spaľovania uhlia z komunálneho odpadu. Zemný plyn je zo všetkých fosílnych palív pre životné prostredie najpriateľnejší, pretože neprodukuje kyslíčniky síry a pevné častice.

Vodovodná sieť

Obec má vybudovanú verejnú celoobecnú vodovodnú sieť, prostredníctvom ktorej je obec zásobovaná kvalitnou pitnou vodou zo Žitného ostrova. S výstavbou verejného vodovodu sa začalo v roku 1969. Vodovodná sieť je v správe Západoslovenskej vodárenskej spoločnosti a.s. Nitra, OZ Levice.

Elektrická energia

Obec má elektrickú rozvodnú sieť s výkonom dostatočujúcim na súčasnú rozvojovú úroveň. Rozvodové siete sú vybudované aj v časti extravilánu - do vinogradov.

Vedenie elektrickej energie v obci Rybník je vzdušné - 3. trafostanice. V budúcnosti by bolo potrebné nahradiť vzdušné vedenie pod zemnými káblami, v dôsledku zvyšovania výkonu transformátorov.

Komunikačná sieť

Obec Rybník je napojená na telekomunikačnú sieť. Telefónne a internetové vedenie je sčasti uložené podzemnom vedení - v optickom kábli a časť optického káblu je umiestnená na drevených stĺpoch z dôvodu nemožnosti rozkopávky. Obec má okrem vlastnej webovej stránky

i facebookovú .

Odvoz KO

Zber tuhého komunálneho odpadu v obci zabezpečuje firma Waste transport a.s..

Zber KO je separovaný i klasický. Na KO používajú občania smetné nádoby – ročný poplatok na osobu v roku 2023 je 30,- €.

Pravidelne sa uskutočňuje zber separovaného odpadu z pred domov – domácností: plastov, papiera, kovov.

V obci sú rozmiestnené 1 100 l nádoby na sklo.

Zber kuchynského odpadu a jedlých olejov zabezpečuje spoločnosť CMT Group s.r.o. Bratislava.

Zber elektroodpadu a pneumatík zabezpečuje spoločnosť ENVIROPOL SK s. r. o.- Bratislava – Lamač.

Obec má k dispozícii 5 veľkokapacitných kontajnerov – nachádzajúcich sa na zbernom dvore, cintoríne a tiež 2 sú k dispozícií priebežne v rámci potrieb obce a občanov.

Podľa zákona č. 223/2001 Z. z. o odpadoch, podľa novelizovaného § 39 ods. 16 písm. vzniká povinnosť pre obce zaviesť triedený zber biologického odpadu (BIO) a biologicky rozložiteľného komunálneho odpadu (BRKO), a to od 1.1.2013.

Obec Rybník má k dispozícií rozmiestnené kontajnery na BRKO po uliciach, kde občania môžu tento odpad separovať. Vývoz je zabezpečený spoločnosťou CMT Group s.r.o., ktorá pravidelne v letných mesiacoch vyváža odpad raz týždenne a v zimných mesiacoch je to dvakrát do mesiaca.

2.1.4.2. SOCIÁLNA INFRAŠTRUKTÚRA

Sociálna infraštruktúra je určená na uspokojovanie potrieb obyvateľstva. Jej rozmiestňovanie je spojené so štruktúrou osídlenia ako aj veľkosťou obce. Zameranie a koncentrácia zariadení sociálnej infraštruktúry je priamo spojená s potrebou racionalizovať dostupnosť k nej, stanoviť jej optimálnu kapacitu vo vzťahu k dopytu. Zmenou spoločensko - ekonomického systému došlo k prerozdeleniu rozvoja a financovanie sociálnej infraštruktúry medzi štátnu správu, miestnu a regionálnu samosprávu a súkromný sektor.

Školstvo

Podľa kanonickej vizitácie z roku 1775, školská budova, ktorú tvorila len jedna trieda, bola umiestnená medzi farou a kostolom. Bola však v dezolátnom stave. Tak ostala až do roku 1842, kedy ju opravili. Až v roku 1888 vybudovala obec dvojtriednu školu. Nová budova školy bola

postavená so štátnou podporou. Nachádzala sa v strede obce v priestoroch bývalej krčmy. Počet žiakov na začiatku 20. stor. dosiahol okružle číslo 200, čo okrem iného znamenalo, že priestory budovy v centre obce sa stali nedostatočnými. Obec preto zakúpila od miestneho krčmára a obchodníka Adolfa Zollnera budovu kaštieľa. V tejto budove sa po jej rekonštrukcii začalo vyučovať 10. decembra 1906. Nedostatok priestorov veľmi sťažoval vyučovací proces a preto príslušné školské orgány schválili stavbu dvanásťtriedneho školského komplexu, ktorý pozostával z pavilónu, telocvične, školskej družiny, triedy materskej školy, kuchyne s jedálňou a v neposlednom rade aj zo štvorbytovky pre učiteľov. V novej škole sa začalo vyučovať 1. septembra 1966.

V rokoch 2013-2014 prebiehala rekonštrukcia Základnej školy s materskou školou Rybník – zateplenie obvodových stien, výmena okien a rekonštrukcia strechy.

V roku 2019-2020 prebehla rekonštrukcia telocvične – výmena okien, rekonštrukcia strechy, podlahy, výmena náradia.

V súčasnosti školskom roku 2023/2024 je počet zamestnancov v ZŠ s MŠ Rybník 31.

Z toho: pedagogickí zamestnanci: 11 + 3 asistentky, prevádzkoví zamestnanci: 5, vychovávateľka ŠKD: 2, pedagogickí zamestnanci MŠ: 5, prevádzkový zamestnanec MŠ: 1, prevádzkový zamestnanci v ŠJ: 4.

Základná škola s materskou školou disponuje vlastnou telocvičňou a ihriskom.

V ďalšej tabuľke môžeme vidieť prehľad počtu žiakov za posledných 5 rokov v ŽS s MŠ Rybník.

Tabuľka č. 11 – Počet žiakov v ZŠ s MŠ Rybník

Počet žiakov v školskom roku	ZŠ	MŠ
2018/2019	135	35
2019/2020	133	35
2020/2021	124	35
2021/2022	122	36
2022/2023	118	36

Zdravotníctvo

V súčasnosti v obci funguje zdravotné stredisko, v ktorom sa nachádza ordinácia praktického lekára pre dospelých a ordinácia zubného lekára. Detskej lekárke sa dochádza do Tlmáč – Lipníka a do Levíc. Z pohľadu starších občanov obce je nezanedbateľnou skutočnosťou fakt, že v prípade potreby ich môže ošetrojúci lekár navštíviť doma a nemusia dochádzať do Levíc alebo Tlmáč. V obci sa nachádza i lekárň.

Obchody a služby

Obec má 1 predajňu potravín Coop Jednotu Slovensko. V obci sa nachádza 1 pohostinstvo, 1 predajňa textilu – second hand a služba občanom – úprava odevov Darina Hol'ková. V obci sa nachádza pošta.

Obec Rybník prevádzkuje cintorín a dom smútku prostredníctvom firmy: Pohrebneá cintorínske služby, Peter Pastorok.

Sociálne služby

Pre starších a osamelých ľudí je v obci zriadená opatrovateľská služba, ktorú zabezpečujú 4 opatrovateľky. Zo školskej jedálne sa privážajú obedy a obec zabezpečuje donášku obedov priamo do domácností.

Kultúra - občianske združenia

V oblasti kultúry a spoločenského života sa konajú v obci viaceré akcie. V ďalšej časti sú znázornené kultúrne podujatia, ktoré sa budú konať v roku 2023.

Pripravované podujatia v obci Rybník

- 27.01. Zimný výstup na Ďumbier – MO MS Rybník
- 11.02. Stolnotenisový turnaj – Obec Rybník
- 18.02. Rybnické fašiangy – Obec Rybník
 - Čilejkárske tvorivé dielne s Peťom Chvojkom – MO MS Rybník
 - Čaj o piatej, spoločenské hry – MO MS Rybník
- 12.03. Výročná schôdza MO MS, beseda s etnologičkou Katarínou Nádaskou – MO MS Rybník
- 21.03. Benedikt Rybnický, spomienka na 414. výročie narodenia – MO MS Rybník
- 02.04. Veľkonočné stolovanie a tradičné jedlá – MO MS Rybník
- 14.04. Degustácia vín – Vinohradnícky spolok Rybník
- 16.04. Memoriál Luba Ďurovského I. ročník – MO MS Rybník
- 23.04. Výročná schôdza ZO JDS Rybník
- 01.05. Brigáda pri Urbankovi, opekačka – MO MS Rybník
- 06-08.05. Spoznávací výlet Český Krumlov – MO MS Rybník
 - Výstava spojená s besedou o M.R. Štefánikovi – MO MS Rybník
- 13.05. Súťaž vo varení kotlíkových špecialít – Obec Rybník
- 13.05. Súťaž mladých hasičov Plameň - DHZ Rybník
- 20.05. Výlet Velehrad – MO MS Rybník
- 04.06. Na hody v kroji – MO MS Rybník
- 10.06. Deň otvorených pivníc – Vinohradnícky spolok Rybník
- 11.06. Deň rodiny, netradičná športová olympiáda – MO MS Rybník
- 16.07. Národný výstup na Sitno – MO MS Rybník
- 05.-06.08 160. výročie založenia Matice slovenskej, celonárodné oslavy v Martine – MO MS Rybník
- 02.09. Rybnické vinobranie – obec Rybník, Vinohradnícky spolok Rybník
- 12.11. Tvorivé dielne, výroba vianočných ozdôb – MO MS Rybník
- 24.11. Katarínska zábava – MO MS Rybník
- 02.-03.12. Dvojdňový spoznávací zájazd do vianočného Rakúska
- 05.12. Mikuláš v obci Rybník – Obec Rybník
- 17.12. Posedenie pod jedličkou – ZO JDS Rybník
- 31.12. Silvestrovská zábava – Obec Rybník

Kultúrny dom s priestormi kancelárií obecného úradu je v prevádzke od roku 1985. V januári 2014 bola uskutočnená rekonštrukcia sociálnych zariadení. Dom kultúry v súčasnosti zabezpečuje kultúrno-spoločenské požiadavky obyvateľov obce, keďže zastáva kľúčovú úlohu pri organizovaní významných kultúrnych podujatí. Fungujúca kultúrna infraštruktúra obce je

dôležitá pre sociálno-ekonomický rozvoj regiónu, dosiahne sa tým vyvážený regionálny rozvoj prostredníctvom zvýšenia konkurencie schopnosti obce.

V obci sa nachádza Ľudový dom, ktorý vlastní obec a kde sa nachádzajú tradičné náradie ako aj folklórne kroje, výšivky ako i ďalšie ľudové tradície. V obci je vybudovaný i prírodný amfiteáter, ktorý slúži pri rôznych slávnostiach a podujatiach, ktoré sa organizujú v obci.

V ďalšej časti je uvedená tabuľka s názvami spoločenských organizácií a záujmových spolkov, ktoré v obci existujú.

Spoločenské organizácie a záujmové spolky

Tabuľka č.12 Spoločenské organizácie, záujmové spolky

Názov spoločenskej organizácie, záujmového spolku	Počet členov
Matica Slovenska	120
Jednota dôchodcov	215
Poľovnícke združenie	21
Vinohradnícky spolok	49
OZ Krivín	15
OZ Švec Band	4
OFK	3 mužstvá
DHZ	11
FS Mareka Uhnáka	3

Bývanie

Bytový fond sa sústreďuje prevažne v rodinných domoch. Obývaných je v súčasnosti 475 rodinných domov.

Vo vlastníckych vzťahoch domov má jednoznačnú prevahu vlastníctvo fyzických osôb. Priemerný vek domu je približne 50 rokov. Pri členení rodinných domov podľa roku ich výstavby prevládajú čo do počtu rodinné domy vystavené v rokoch 1946 až 1970. Obyvatelia v tomto časovom horizonte postavili cca. 40% z celkového počtu rodinných domov.

V roku 2013 sa realizoval v obci prieskum bývania. Dotazníky boli doručené do každej domácnosti, späť bolo doručených 51 % dotazníkov. Obyvatelia obce sa mali možnosť vyjadriť k výstavbe nájomných bytov v obci. Výstavbu nájomných bytov podporilo celkovo 87% doručených dotazníkov. Záujem bol prevažne o 2-izbové byty, s potrebou riešenia po r. 2015 a radovú zástavbu v obci.

Obec Rybník nevlastní v súčasnosti pozemky vhodné na rozvoj bývania (výstavba RD, bytovky).

Obec hľadá alternatívy ďalšieho rozvoja bývania v obci Rybník.

Za posledných 5 rokov sa z obce Rybník vystaňovalo 94 obyvateľov, avšak celkovo bolo prihlásených 104 nových obyvateľov, preto možno hovoriť o pozitívnom migračnom salde.

2.1.5. ŽIVOTNÉ PROSTREDIE

Prírodné zaujímavosti obce Rybník sprístupňuje verejnosti náučný chodník (NCH) k lokalite Krivín. Nachádza sa na území CHKO Štiavnické vrchy, v západnej časti Štiavnického pohoria. NCH je v teréne vyznačený zelenými značkami, umiestnenými na vybraných stanovištiach. Zameranie NCH je prírodovedné, ochranárske, historické a archeologické.

Rezervácia Krivín bola vyhlásená Ministerstvom životného prostredia zo dňa 23.3.1993 za chránenú oblasť o rozlohe 54,15 ha, z toho chránené lesy majú rozlohu 0,5 ha a pasienky 1,10 ha.

V rybníckom chotári, mimoriadne členitom najmä v severnej časti, je niekoľko jedinečných stanovísk (Kusá hora, Červienka, Bencov vrh, pri Urbankovi, Krivín) teplomilnej a snehomilnej kveteny. Sú tu aj stanoviská rastlinstva močiarov – Sádovie, Močiar, brehy Hrona a potokov i močarísk, ďalej lesný masív zaberajúci celú tretinu plochy chotára.

Obec pre zachovanie čistého životného prostredia zriadila zberný dvor na elektrospotrebiče, pneumatiky a akumulátory, kde majú občania možnosť zbaviť sa tohto odpadu počas celého roka.

V extraviláne obce sa objavujú i divoké skládky i napriek možnostiam občanov zbaviť sa kedykoľvek všetkého odpadu. Obec likviduje tieto divoké skládky priebežne, ale s vysokými finančnými nákladmi .

Občania majú možnosť využívať zberný dvor, kam majú možnosť vyvážať odpady. Pravidelne sa konajú brigády v obci, ktoré sú určené pre občanov, ktorí sa prostredníctvom nich môžu bezplatne zbaviť odpadu, ktorý nie je možné v rámci separovaného zberu a zberu TKO odstrániť. Do upratovania obce sa aktívne zapájajú jednotlivé organizácie v obci , ako i ZŠ s MŠ.

2.2. ANALÝZA REALIZOVANÝCH INVESTIČNÝCH OPATRENÍ

Nižšie uvedené tabuľky obsahujú v minulosti realizované investičné projekty s uvedením názvu projektu, a výšku nákladov .

Tabuľka č.13 Realizované investičné projekty v roku 2014

Realizované projekty v roku 2014	Výška nákladov v €
Obecný internet	3 402
Nákup stav. pozemku na Ul Sv. Anny	7 619
KD rekonštrukcia sociálnych zariadení	23 615
Amfiteáter – žumpa a pódium	2 352
Štadión detské ihrisko	1 607
Nákup pozemkov	14 940
Autobusová zastávka	8 362
PD-cesta za kostolom, ul. Sv. Anny, rekonštrukcia telocvične	13 789
Stará škola nákup + znalecký + GP	30 400
Pódium, kosačka	11 113
Spolu	117 199

Tabuľka č.14 Realizované investičné projekty v roku 2015

Realizované projekty v roku 2015	Výška nákladov v €
Rekonštrukcia verejného osvetlenia	189 038
Sv. Anna vybudovanie chodníka+ odvod. kanála	44 264
ZŠ kosačka	3 750
ZŠ kamerový systém	8 778
ZŠ kotolňa revízna správa	5 714
Stará škola rekonštrukcia pripojenia odb. miesta	3 472
PD kanalizačné prípojky	940,00
Poplatok za vklad	66
Spolu	256 023

Tabuľka č.15 Realizované investičné projekty v roku 2016

Realizované projekty v roku 2016	Výška nákladov v €
Verejné osvetlenie -doplnenie osvetlenia + nový SW	10 308,27
Stará škola – rekonštrukcia soc. Zariadení	25 820,56
PD a energetický audit KD	16 308,00
ŠJ panvica	4759
PD zberný dvor	35
Spolu	57 231

Tabuľka č.16 Realizované investičné projekty v roku 2017

Realizované projekty v roku 2017	Výška nákladov v €
Odkúpenie stav. pozemkov – staré ihrisko	50 000
ZŠ rekonštrukcia soc. Zariadení v telocvične	37 840
ZŠ zateplenie telocvične - PD	9 530
MŠ zateplenie budovy- PD	10 535
KD rekonštrukcia vestibulu	15 295
Odkúpenie 2 stavebných pozemkov-Sv. Anna	13 363
Nákup automobilu Berlingo	3 000
Nákup tlačiarne	999
Štadión výmena strešnej krytiny	10 311,19
PD a GP	1 075,00
Spolu	151 948

Tabuľka č.17 Realizované investičné projekty v roku 2018

Realizované projekty v roku 2018	Výška nákladov v €
Zberný dvor	396 326
KD zníženie energetickej náročnosti	320 673
Cintorín prechod + chodník	14 462
Cintorín – PD urnový háj	4 560
Cintorín kamerový systém	3 764
MŠ detské ihrisko	15 810
ŠJ umývačka riadu	5 371
ZŠ PD multifunkčné ihrisko	1600
ZŠ ihrisko	10 344
ZŠ telocvična	88 382
ŠB PD rekonštrukcia	550
Spolu	861 843

Tabuľka č. 18 Realizované investičné projekty v roku 2019

Realizované projekty v roku 2019	Výška nákladov v €
Nákup osobného automobilu Arona	17 945
Nákup pozemkov Továrenská a Teplica	5 286
Kanalizácia Školská a Továrenská	147 368
ZD obytný kontajner	1 480
ZŠ telocvična rekonštrukcia strechy	16 694
MŠ PD nadstavba	10 400
Prípravné projektové práce	4574
Spolu	203 747

Tabuľka č. 19 Realizované investičné projekty v roku 2020

Realizované projekty v roku 2020	Výška nákladov v €
Zberný dvor radlica	1 498
ZŠ telocvičňa rekonštrukcia	147 926
ŠJ konvektomat	6 076
ZŠ, MŠ PD	11 584
Cintorín kamerový systém	1399
ŠB PD plynofikácia	4 177
Chodníky + nájazd COOP	20 547
Cintorín dom smútku prestrešenie	4 165
Spolu	197 372

Tabuľka č. 20 Realizované investičné projekty v roku 2021

Realizované projekty v roku 2021	Výška nákladov v €
ZS rekonštrukcia sociálnych zariadení	27 117
Nákup automobilu IVECO	14 500
Prípravné projekčné práce	40 317
ŠB technické zhodnotenie	47 179
Detské ihrisko park, Teplica	7 082
Chodníky Školská a Sv. Anny	27 743
ŠJ rekonštrukcia podlahy	6 733
ŠJ stôl	890
ZŠ vstupná brána	4 243
MŠ domček+oplotenie	2 278
SŠ vchodové dvere	2 940
Plechové garáže	1 200
ZŠ stavebný dozor	2 400
Predajné stánky	600
Socha Sv. Anny	4 125
Spolu	189 347

Tabuľka č. 21 Realizované investičné projekty v roku 2022

Realizované projekty v roku 2022	Výška nákladov v €
Štadión závlahový systém	9 000
Chodník + priechod Železničná ulica	3 554
Pomník revitalizácia	4 003
ŠJ elektrická stolička	981
Park detské ihrisko	3 431
ŠB rekonštrukcia	23 123
ZŠ ovládacia brána	1 077
SŠ vchodové dvere	3 240
ZD cesta od Sv. Anny	11 007
Prípravné projektové práce	19 595
Spolu	70 011

Všetky realizované investície v obci riešili akútne a chronické problémy obce, ktoré znižovali jej konkurencieschopnosť, atraktivitu z hľadiska cestovného ruchu a znižovali kvalitu života obyvateľov.

Infraštruktúrna investícia predstavuje základný prostriedok stimulu ekonomického rozvoja na základe, ktorého je možné odštartovať proces revitalizácie a obnovy v obci. Pre ekonomický rozvoj obce je dôležitá kvalitná a moderná infraštruktúra, ktorá je jedným z pilierov ekonomického a spoločenského rozvoja prílevu investorov a výstavby nových výrobných a podnikateľských kapacít v obci.

Obec každoročne realizuje niekoľko investičných akcií menšieho rozsahu, ako sú opravy a odstránenie havarijných stavov obecného majetku.

2.3. SWOT ANALÝZA

Analýza SWOT je praktický nástroj na hodnotenie územia a aktivít, ktoré sa v ňom uskutočňujú. Opisuje silné, slabé stránky a vnútorný stav týkajúci sa najmä minulosti a prítomnosti obce, opisuje príležitosti a ohrozenia, ktoré sa týkajú vonkajších faktorov a majú skôr väzbu na budúcnosť.

TECHNICKÁ INFRAŠTRUKTÚRA

SILNÉ STRÁNKY	SLABÉ STRÁNKY
<ul style="list-style-type: none"> - vybavenosť obce verejným vodovodom - vybudovaná sieť na rozvod elektrickej energie - vybavenie obce plynofikáciou - webová a facebooková stránka obce - vyhovujúci signál mobilných sietí - pokrytie signálom TV 	<ul style="list-style-type: none"> - zlý technický stav miestnych komunikácií a ciest - absencia kanalizácie - absencia napojenia na ČOV - nedostatok finančných prostriedkov na údržbu technickej infraštruktúry - nevyhovujúci stav verejného osvetlenia, potreba dobudovania a stálej údržby - zlý technický stav miestnych komunikácií – ciest II. a III. triedy - absencia chodníkov
PRÍLEŽITOSTI	OHROZENIA
<ul style="list-style-type: none"> - rekonštrukcia miestnych komunikácií - rekonštrukcia verejného osvetlenia - vybudovanie splaškovej kanalizačnej siete a napojenie na ČOV - vybudovanie kanalizačnej siete na odvedenie dažďových vôd - rozvoj technickej infraštruktúry 	<ul style="list-style-type: none"> - malá miera podpory miest a obcí zo strany štátu - zhoršujúci sa stav obecných stavieb komunikácií - absencia chodníkov popri miestnych cestných komunikáciách - nevýhodné podmienky čerpania prostriedkov z EÚ fondov - finančná náročnosť pri spolufinancovaní projektov z fondov EÚ

SOCIÁLNA INFRAŠTRUKTÚRA

SILNÉ STRÁNKY	SLABÉ STRÁNKY
<ul style="list-style-type: none"> - kľudnejší život obyvateľov a bývanie ako v meste - ľudia prejavujú záujem o dianie iných - výhodou bývania v obci je vlastníctvo nehnuteľnosti - dostačujúca kvalita aktivít na zotavenie ľudského organizmu - kvalita výučby na ZŠ - existencia materskej školy - dobré kultúrne povedomie obyvateľov - uchovanie kultúrnych tradícií a folklóru - množstvo aktívnych spoločenských a záujmových spolkov - každoročne sa opakujúce kultúrne podujatia - obecná knižnica - Ľudový dom- múzeum - uspokojujúci stav športových, kultúrnych, školských a sociálnych zariadení - existencia domu smútku v areáli obecného cintorína - dobré susedské vzťahy - záujem obyvateľov o veci verejné - informovanosť obyvateľov o dianí v obci - existujúca primeraná sociálna starostlivosť o starších občanov zo strany obce 	<ul style="list-style-type: none"> - nedostatočne rozvinuté obchodné siete a služby pre obyvateľov (mäsiarstvo, kaderníctvo) - nedostatočná zdravotnícka (detský lekár, gynekológ) infraštruktúra
PRÍLEŽITOSTI	OHROZENIA
<ul style="list-style-type: none"> - snaha obyvateľov zatraktívniť a skrášliť život v obci - spájanie pravidelných, tradičných kultúrnych aktivít s organizáciami v obci - vybudovanie sociálneho zariadenia pre starších občanov zo strany obce - podporovanie individuálnej bytovej výstavby a nájomných bytov 	<ul style="list-style-type: none"> - slabá podpora kultúry zo strany štátu a VÚC - nedostatok finančných prostriedkov na šírenie miestnej kultúry za hranice katastrálneho územia obce

EKONOMIKA

SILNÉ STRÁNKY	SLABÉ STRÁNKY
<ul style="list-style-type: none"> - dostatočnú dostupnosť kvalifikovaných pracovníkov - vysoký podiel obyvateľstva v produktívnom veku - existujúci samostatne hospodáriaci roľníci - nízka miera nezamestnanosti - zvyšujúci sa počet obyvateľov v obci 	<ul style="list-style-type: none"> - počet pracovných príležitostí nepokrýva kapacitu ekonomicky aktívneho obyvateľstva - zastaralé technické zariadenia - nedostatočná miera tvorby finančných zdrojov u fyzických osôb, ktorá zabraňuje rozvoju podnikateľských aktivít - nedostatočná miera tvorby finančných zdrojov na nákup a inštaláciu moderných efektívnych výrobných technológií - málo pracovných príležitostí pre mladých ľudí s vysokoškolským vzdelaním v obci
PRÍLEŽITOSTI	OHROZENIA
<ul style="list-style-type: none"> - vznik nových pracovných miest v oblasti poľnohospodárstva, obchodu a služieb ako i cestovného ruchu a agroturistiky - možnosť získania finančných prostriedkov z fondov EÚ - dostatok ľudských zdrojov s vhodnými skúsenosťami v oblasti poľnohospodárstva - možnosť získania finančných prostriedkov z fondov EÚ - vytvorenie nových pracovných miest najmä v malom a strednom podnikaní a službách - podpora záujmových krúžkov zo strany obce 	<ul style="list-style-type: none"> - pomalá výstavba, modernizácia a rekonštrukcia technickej infraštruktúry - veľká administratívna náročnosť pre získanie financií zo štátnych dotácií a z fondov EÚ - nedostatok investičného kapitálu a neochota obyvateľov uskutočňovať podnikateľské aktivity - neochota obyvateľov investovať do ďalšieho vzdelávania - znižujúci sa počet zamestnancov v poľnohospodárstve

ŽIVOTNÉ PROSTREDIE

SILNÉ STRÁNKY	SLABÉ STRÁNKY
<ul style="list-style-type: none"> - blízky kontakt s prírodou - uspokojujúci stav verejnej zelene - existencia chránenej krajinskej oblasti a náučného chodníka neďaleko obce - separovaný zber - papier, plasty, sklo, železo, akumulátory, elektronický šrot - kompletná plynofikácia obce - bohatá flóra a fauna - vhodné prírodné podmienky pre rozvoj rekreácie, vidieckej turistiky a agroturistiky - prítomnosť oddychovo rekreačnej zóny pre obyvateľov 	<ul style="list-style-type: none"> - narastanie individuálnej automobilovej a motocyklovej dopravy v obci - nedostatočná informovanosť obyvateľstva o stave ŽP - nadmerné využívanie umelých hnojív - existencia čiernych skládok - nefunkčné odvodňovacie jarky - absencia splaškovej kanalizácie nedostatočné protipovodňové opatrenia
PRÍLEŽITOSTI	OHROZENIA
<ul style="list-style-type: none"> - riešenie cyklotrás s okolitými obcami - úprava verejných plôch - obnova odvodňovacích jarkov - napojenie na ČOV - vybudovanie miestnej kanalizácie - využitie fondov na protipovodňové opatrenia v obci - vybudovanie menších priehrad na zachytávanie vody z hôr - vybudovanie zberného dvora 	<ul style="list-style-type: none"> - zhoršujúci sa stav životného prostredia v dôsledku nadmerného využívania fosílnych palív domácnosťami - ohrozená kvalita pitných a povrchových vôd - znečisťovanie podzemných vôd - zhoršenie zdravotného stavu obyvateľstva - znečistenie ovzdušia veľkými zdrojmi znečistenia - zníženie biodiverzity - vykurovanie objektov tuhými palivami - nárast množstva vyvázaných odpadov - častejšia vodná a pôdna erózia

GEOGRAFIA A DEMOGRAFIA

SILNÉ STRÁNKY	SLABÉ STRÁNKY
<ul style="list-style-type: none"> - dlhoročná história a povedomie obce - dobré klimatické podmienky na pestovanie teplomilných rastlín - výhodná geografická poloha obce v blízkosti okresného mesta Levice - vinohradnícka oblasť - oblasť známa vinnými pivnicami - pozitívne migračné saldo v posledných rokoch - vysoké percento vysokoškolsky vzdelaných ľudí - vysoké percento SŠ s maturitou 	<ul style="list-style-type: none"> - regresívny typ vekovej štruktúry – prevláda poproduktívne obyvateľstvo nad predproduktívnym - zvyšujúce sa percento obyvateľov v poproduktívnom veku - dlhodobý negatívny stav vo vývoji prirodzeného prírastku - prevládajú zomrelí každoročný pokles novonarodených detí
PRÍLEŽITOSTI	OHROZENIA
<ul style="list-style-type: none"> - podpora bývania pre mladých od štátu - výstavba nájomných bytov v obci - využitie prírodného potenciálu pre účely vidieckej turistiky a agroturistiky - pozdvihnutie tradície pestovania viniča a vinárstva - vinné domčeky, vinná cesta, tradičné ochutnávky vín - oživenie tradície pečenia domáceho chleba, chovu husí a doplnkových aktivít s tým súvisiacich - husacie hody - vytvorenie ubytovacích a stravovacích kapacít pre potreby vidieckej turistiky 	<ul style="list-style-type: none"> - vysoký odliv obyvateľov obce za prácou mimo regiónu - odchod mladých ľudí do zahraničia - rast počtu obyvateľov v seniorskej kategórii - zhoršujúca sa sociálna situácia niektorých skupín obyvateľstva - nevyužitie vinné domčeky pre aktivity vo vidieckej turistike a agroturistike

3. STRATEGICKÁ ČASŤ

3.1. STRATEGICKÁ VÍZIA OBCE

Obec Rybník bude prosperujúcou obcou s kvalitným životným prostredím, s dobudovanou infraštruktúrou, ktorá vytvorí priaznivé podmienky pre plnohodnotný a harmonický život všetkých svojich obyvateľov. Bude efektívnou obcou, ktorá využíva prírodný a kultúrno - historický potenciála má čo ponúknuť návštevníkom.

3.2. KĽÚČOVÉ DISPARITY A HLAVNÉ FAKTORY ROZVOJA

Hlavné príčiny regionálnych disparít sú predovšetkým v realizácii postupných krokov ekonomickej reformy (devalvácia meny, liberalizácia cien, konverzia a následný rozpad trhov, odbytové ťažkosti) pôsobia s rôznou intenzitou na ekonomiku regiónov SR. Dopad pôsobenia postupných krokov ekonomickej reformy mal vplyv na štruktúru ekonomiky regiónov. Postup ekonomickej reformy sprevádzalo zhoršovanie ekonomickej situácie v okresoch a mikroregiónoch s monoštruktúrnym zameraním výrobnéj základne. Išlo predovšetkým o okresy, alebo ich časti, kde rozhodujúca výrobná aktivita sa dostala do depresie a dochádzalo k prudkému znižovaniu zamestnanosti. Disparity a faktory rozvoja ovplyvňujúce úroveň udržateľnej celkovej konvergenencie SR :

Kľúčové disparity:

1. nedostatočne využitý existujúci rastový potenciál regiónov,
2. nedostatočná úroveň rastového potenciálu regiónov,
3. sektorové a regionálne rozdiely v konkurencieschopnosti dané nedostatočným využitím existujúceho rastového potenciálu, ako aj jeho nedostatočnou úrovňou
4. útlm poľnohospodárskej prvovýroby

Hlavné faktory rozvoja:

1. zlepšenie dostupnosti regiónov a dovybavenie územia infraštruktúrou,

2. rozvoj ľudského potenciálu a efektívne využitie pracovných síl,
3. využitie, reštrukturalizácia, rozvoj produkčného potenciálu a zvyšovanie inovačnej kapacity regiónov
4. zachovanie a ochrana životného prostredia v obci

Koherentné poradie faktorov rozvoja obce Rybník

Medzi kľúčové faktory rozvoja obce Rybník patrí jej dlhoročná história a povedomie obce v oblasti vinohradníctva, ktoré výraznou mierou determinuje a určuje budúci rozvoj a úroveň konkurencieschopnosti obci v budúcnosti. Dobrá štruktúra sídelnej siete pre obsluhu územia má význam predovšetkým z hľadiska lokalizácie firiem a z hľadiska kvality života obyvateľov v obci.

Blízkosť významných mestských sídel prepojených s obcou dopravnou a technickou infraštruktúrou prináša zo sebou predovšetkým ekonomické a sociálne výhody. Ako sú napr. dostatok pracovných príležitostí, kvalitná štruktúra ekonomických činností a predpoklad pre rast a rozvoj potrieb a sociálnych istôt obyvateľstva a znižovanie nezamestnanosti.

Ekonomický potenciál daného regiónu predstavuje spolupôsobenie existujúcich ľudských zdrojov, kapitálu a prírodných daností za účelom výroby produkcie a poskytovania služieb. Ekonomický potenciál je rozhodujúcim faktorom rozvojových možností obce a determinantom životnej úrovne jej obyvateľstva. Je východiskom všetkých rozvojových zámerov, ktoré sa obce dotýkajú. Dokonalé zmapovanie existujúceho stavu ekonomického potenciálu a prognóza jeho očakávaného vývoja v budúcnosti je rozhodujúcim faktorom ekonomickej úspešnosti obce.

Využitie ekonomického potenciálu obce závisí od viacerých faktorov. Okrem dopytu sú to predovšetkým ekonomicko - technické parametre výrobných zariadení alokovaných v regióne, konkurencieschopnosť ich potenciálnej produkcie, kvalita a dostupnosť pracovnej sily a pod. Úroveň tohto potenciálu a stupeň jeho využitia sa priamo odzrkadľuje v ekonomickej výkonnosti obce.

Cestovný ruch nadobúda čoraz väčší ekonomický i sociálny význam pre rozvoj obce.

Vidiecky turizmus :

- a) ovplyvňuje tvorbu nových pracovných príležitostí, zastavuje pokles obyvateľstva v obci,

- b) ovplyvňuje zárobkovú situáciu miestneho obyvateľstva, stimuluje jeho dopyt, vytvára príležitosti pre podnikateľské aktivity, aktivuje rozvoj poľnohospodárskej výroby, remesiel, obchodu a tak zlepšuje hospodárske a sociálne pomery miestneho obyvateľstva;
- c) stimuluje rozvoj technickej infraštruktúry (budovanie cestnej siete, telekomunikácií, zásobovanie pitnou vodou - budovanie vodovodu, kanalizácie, plynofikácia) a sociálnej infraštruktúry (modernizácia a výstavba bytového fondu, kultúrno-osvetových, zdravotníckych zariadení), zlepšuje starostlivosť o životné prostredie a občiansku vybavenosť;
- d) je zdrojom príjmov regiónu a tvorby hodnoty, multiaplikačného efektu v kooperujúcich odvetviach, priamo i sprostredkovanie vplýva na tvorbu HDP a v dôsledku ekonomickej špecializácie regiónu na cestovný ruch je aj faktorom podpory medziregionálnej kooperácie;
- e) má pozitívny priamy a sprostredkovaný vplyv na tvorbu a rast hrubého národného produktu regiónu a vplyvom rozvoja aktívneho zahraničného cestovného ruchu aj na devízové zhodnocovanie služieb cestovného ruchu.

Uvedomujúc si tento pozitívny vplyv cestovného ruchu na rozvoj obce je príležitosťou do budúcnosti lepšie a efektívnejšie využiť turistický potenciál a rozširovať turistické atrakcie.

Koherentné poradie disparít obce Rybník

Jednou z disparít obce, ktorá vyžaduje doriešenie v krátkodobom horizonte je dobudovanie kanalizácie v obci. Na základe novej úpravy zákona o vodách (§ 32 zákona 184/2002 Z. z.), ktorý stanovuje povinnosť odvádzať komunálne odpadové vody verejnými kanalizáciami.

Ďalšou disparitou obce Rybník a okolitých obcí je vybudovanie protipovodňovej ochrany, ktorú budú obce riešiť v strednodobom horizonte.

Z pohľadu kvality života obyvateľov obce Rybník je potrebné v budúcnosti riešiť vybudovanie kanalizácie, problematiku vysporiadania vlastníckych, riešenie rekonštrukcie a budovania chodníkov, komunikácií, výstavbu nájomných bytov v obci, rekonštrukciu verejného osvetlenia, modernizácia kamerového systému, rozšírenie cintorína v obci, vybudovanie sociálnych zariadení a zastrešenie budovy na Teplici, zachovanie tradičných kultúrnych hodnôt, zvýšenie kapacity miest v MŠ, a problematiku rozšírenia ponuky služieb pre potreby obyvateľov obce.

3.3. ROZVOJOVÁ STRATÉGIA

Až doteraz sme sa v jednotlivých častiach Programu hospodárskeho a sociálneho rozvoja obce Rybník zaoberali súčasným stavom obce, jej skutkovým obrazom. Zmapovali sme jej obyvateľov, ich životnú úroveň, možnosti vzdelávania, kultúrneho a športového vyžitia, zamestnanosti, dopravy, sociálnej a zdravotnej pomoci, environmentálnej situácie.

Tento stav sme podrobne analyzovali a na základe SWOT analýzy sme určili kľúčové disparity a hlavné faktory rozvoja.

Kapitola rozvojovej stratégie obce je spracovaná tak, aby bola kompatibilná s Národným strategickým plánom rozvoja vidieka Slovenskej republiky, Programom hospodárskeho a sociálneho rozvoja Nitrianskeho samosprávneho kraja.

Definovanie rozvojovej stratégie obce nadväzuje na výsledky komplexných analýz a na SWOT analýzu, pričom sa snaží odstrániť alebo prinajmenšom zmierniť identifikované disparity pomocou určených faktorov rozvoja.

Znamená to zaistiť pre obyvateľov obce Rybník kvalitné prostredie pre život. Pod kvalitným prostredím si možno predstaviť zdravú krajinu, ktorú miestny obyvatelia využívajú ako ekonomický nástroj a miesto pre odpočinok a prostredie, ktoré je potrebné ochrániť pre budúcu generáciu. Ku kvalitnému životu potrebujú obyvatelia fungujúcu technickú a dopravnú infraštruktúru, na ktorej základoch je možné obec udržať životaschopnou. Okrem toho je pre život v obci potrebná občianska vybavenosť a služby. Súčasťou kvalitného života je i bohatý spolkový život, celoročné vyžitie v oblasti kultúry, športu a voľného času. Taktiež je dôležité ponúknuť turistom a návštevníkom obce Rybník atraktívne miesto pre rekreáciu a pre trávenie voľného času. Predstavuje si to vybudovať pre nich turistickú infraštruktúru, ponúknuť kvalitné a dostupné základné služby cestovného ruchu, poskytovať dostatok informácií a zaisťovať radu ďalších aktivít, ktoré budú viesť ku rozvoju vidieckej turistiky a agroturistiky v spolupráci zo všetkými zainteresovanými subjektmi. Na základe uvedených skutočností a v zmysle jednotlivých národných a regionálnych programov bola vytvorená rozvojová stratégia obce Rybník, vychádzajúca z opisu strategických prístupov predstaviteľov obce k jej rozvoju.

3.4. STRATEGICKÝ CIEĽ OBCE

Vytvoriť obec s dobrou ekonomicko-hospodárskou základňou, s rozvinutou oblasťou vidieckej turistiky a obecnou infraštruktúrou najmä v oblasti občianskej vybavenosti, bytovej výstavby, sociálnych služieb, uspokojujúcu potreby svojich obyvateľov a atraktívnu pre nových budúcich obyvateľov. Naplnenie strategického cieľa sa bude realizovať na základe naplnenia troch priorít.

3.4.1. OPATRENIA A AKTIVITY

Priorita 1

Ochrana a zlepšenie kvality životného prostredia

- **Opatrenie 1.1 - Dobudovanie a modernizácia environmentálnej infraštruktúry a ochrana životného prostredia**

Cieľ opatrenia: Ochrana životného prostredia pred znečisťovaním povrchových a podzemných vôd s uplatnením vhodných technológií bez negatívnych vplyvov na životné prostredie.

AKTIVITY:

- Vybudovanie kanalizácie
- Ochrana pred povodňami

- **Opatrenie 1.2 - Modernizácia prírodných prvkov v obci**

Cieľ opatrenia: Zvýšenie atraktivity obce

AKTIVITY:

- Revitalizácia centrálnej zóny
- Ostatné pozemkové úpravy

Priorita 2

Zvýšenie ekonomického potenciálu daného prostredia

- **Opatrenie 2.1 - Vybudovanie a rekonštrukcia technickej infraštruktúry**

Cieľ opatrenia: Zvýšenie kvality života v obci a zestetizovanie celkového obrazu obce.

AKTIVITY:

- Rekonštrukcia miestnych ciest
- Rekonštrukcia miestnych chodníkov

➤ Opatrenie 2.2 - Rozvoj vidieckej turistiky

Cieľ opatrenia: *Zvýšiť kultúrnu úroveň infraštruktúry v obci.*

AKTIVITY:

- Vytvorenie vínnej cesty
- Vytvorenie gazdovského trhu

Priorita 3

Podpora a rozvoj ľudských zdrojov

➤ Opatrenie 3.1 – Podpora bývania

Cieľ opatrenia: *Rozvoj demografické základne obce podporou a vytváraním podmienok pre výstavbu nájomných bytov a nových rodinných domov.*

AKTIVITY:

- Výstavba nájomných bytov
- Rozširovanie územného plánu obce

➤ Opatrenia 3.2 – Rozvoj sociálnej infraštruktúry

Cieľ opatrenia: *Zlepšenie sociálnej infraštruktúry a zvýšenie kvality života.*

AKTIVITY:

- Rekonštrukcia tenisového a basketbalového ihriska
- Zateplenie školskej bytovky a jedálne
- Oddychová zóna kaštieľ
- Rekonštrukcia oplotenia, parkoviska a vstupu na futbalový štadión
- Obnova a rozšírenie kamerového systému v obci

- Atletická dráha v základnej škole
- Rozšírenie cintorína o kolumbárium
- Sociálne zariadenia a zastrešenie budovy Teplica
- Dobudovanie elektrifikácie Starej hory

➤ **Opatrenie 3.3 - Podpora vzdelávania**

Cieľ opatrenia: *Zvýšenie vzdelanostnej úrovne.*

AKTIVITY:

- Premena tradičnej školy na modernú
- Vzdelávanie zamestnancov obce a školy
- Informatizácia samosprávy

3.4.3 AKČNÝ PLÁN

AKTIVITA	ZODPOVEDNÝ ZA REALIZÁCIU	PLÁNOVANÝ ROK REALIZÁCIE	NÁKLADY NA PROJEKT	MOŽNÉ ZDROJE	MONITOROVACIE UKAZOVATELE
Výstavba nájomných bytov	Starosta obce	2025-2027	700 000	ŠFRB + dotácia	Zvýšenie počtu obyvateľov, počet nájomných bytov 12
Rozšírenie územného plánu obce	Starosta obce	2028			Zvýšenie počtu obyvateľov
Kanalizácia v obci	Starosta obce	2025	4 000 000	Dotácie	Zvýšenie miery zhodnocovania a odvádzania odpadových vôd
Obnova a rozšírenie kamerového systému v obci	Starosta obce	2023 - 2024	5 000	Vlastné zdroje	Zvýšenie bezpečnosti obyvateľov ako nástroj prevencie kriminality
Zateplenie školskej bytovky a jedálne	Starosta obce	2024-2025	40 000	Dotácie Vlastné zdroje	Zníženie nákladov na vykurovanie
Oddychová zóna kaštieľ	Starosta obce	2024	7 000	Dotácie Vlastné zdroje	Počet spokojných návštevníkov ročne
Futbalové ihrisko – oplatenie, vstup, parkovisko	Starosta obce	2024-2025	15 000	Vlastné zdroje	Zvýšenie bezpečnosti
Rekonštrukcia zdravotného strediska vrátane dvora a parkoviska	Starosta obce	2026 - 2028	40 000	Dotácie Vlastné zdroje	Zvýšenie návštevnosti zdravotného strediska , počet pacientov, dôchodcov
Dobudovanie elektrifikácie Stará hora	Starosta obce	2023-2024	12 000	Vlastné zdroje	Počet pripojených viničných domčekov
Rekonštrukcia tenisového a basketbalového ihriska	Starosta obce	2026	15 000	Vlastné zdroje	Počet spokojných návštevníkov
Atletická dráha v Základnej škole	Starosta obce	2024 - 2025	80 000	Dotácie Vlastné zdroje	Počet spokojných žiakov a pedagógov
Rozšírenie cintorína o kolumbárium	Starosta obce	2024	5 000	Vlastné zdroje	Počet hrobových miest
Sociálne zariadenia a zastrešenie budovy Teplica	Starosta obce	2027	70 000	Dotácie Vlastné zdroje	Zvýšenie návštevnosti a počtu spokojných návštevníkov
Škôlka nadstavba	Starosta obce	2023	280 000	Dotácie Vlastné zdroje	Zvýšenie počtu žiakov o 12

4. IMPLEMENTAČNÁ ČASŤ

4.1. FINANČNÉ ZABEZPEČENIE

Jednou z kľúčových otázok programu rozvoja je schopnosť obce v priebehu jeho realizácie zaistiť zdroje potrebné na jeho financovanie. Finančné zdroje potrebné pre naplnenia aktivít uvedených v Programe hospodárskeho a sociálneho rozvoja budú plynúť z nasledovných zdrojov:

Rozpočet obce je základným zdrojom financovania aktivít. Výška voľných prostriedkov je však limitovaná a preto je vhodné prostriedky obecného rozpočtu použiť najmä na nasledovné:

- **zabezpečiť prípravu projektov** – projektová dokumentácia, príprava žiadostí na čerpanie eurofondov a podobne
- **spolufinancovať europrojekty**
- **financovanie bežných aktivít** – ide najmä o neinvestičné aktivity v oblasti služieb obyvateľom alebo podpore kultúrneho a športového života

Ostatné verejné zdroje, najmä prostriedky ŠFRB sú vhodné na financovanie bytovej výstavby. Príležitosti na získanie nenávratného finančného príspevku zo štátneho rozpočtu sú v značnej miere obmedzené.

Súkromné zdroje – je možné použiť najmä v projektoch, ktoré sú orientované na podporu podnikateľského prostredia a súkromný sektor z neho bude mať tiež ošoh. **Štrukturálne fondy EÚ** – je možné použiť na financovanie mnohých projektov. **Úverové zdroje** – úvery sú vhodné na riešenie akútnych investičných potrieb prípadne na financovanie aktivít s pozitívnym dopadom na rozpočet obce.

4.2. ZABEZPEČENIE REALIZÁCIE

Program hospodárskeho a sociálneho rozvoja obce Rybník 2023-2029, je potrebné podrobiť každoročnému posúdeniu v odborných komisiách a tak aktualizovať plán aktivít na nasledujúci rok. PHSR je živý dokument, ktorý je potrebné aktualizovať a upravovať podľa akútnych potrieb či možností financovania.

Strategické plánovanie podpory rozvoja obce je charakteristické najmä orientáciou podpory na dosiahnuté efekty, t. z.:

- hierarchickým usporiadaním cieľov,

- riadením na základe procesov,
- permanentným monitorovaním a vyhodnocovaním efektov,
- permanentným učením sa a inováciou,
- rozvíjaním partnerstiev,
- zodpovednosťou voči verejnosti,

Na základe poznatkov o efektívnosti a účinnosti vynaložených nákladov sa budú iniciovať inovačné zlepšenia v rámci stanovovania cieľov v obci. Informácie o účinnosti a efektívnosti vynakladaných prostriedkov sú nenahraditeľným zdrojom permanentného rozširovania poznatkov v oblasti podpory rozvoja obce.

4.3. INŠTITUCIONÁLNE A ORGANIZAČNÉ ZABEZPEČENIE

Zabezpečenie realizácie a naplnenia Programu hospodárskeho a sociálneho rozvoja bude dosiahnuté koordinovaným a širokospektrálnym pôsobením všetkých zainteresovaných cieľových skupín v obci v kombinácii s využitím schopností a skúseností všetkých zodpovedných osôb.

V časti 3.4.2 je uvedený subjekt zodpovedný za realizáciu jednotlivých aktivít, väčšina aktivít je v pôsobnosti obce. Nakoľko sú tieto aktivity rozsiahle a náročné, je potrebné určiť konkrétne osoby či komisie v orgánoch obce, ktoré budú tieto aktivity riadiť a koordinovať. V pláne hospodárskeho a sociálneho rozvoja sa neurčujú konkrétne mená či posty, nakoľko takéto rozhodnutia je potrebné robiť operatívne.

Je však možné rámcovo určiť kompetencie jednotlivých orgánov obce. Štruktúra organizačného zabezpečenia manažmentu programu je závislá od špecifických podmienok obce. Zastupiteľstvo obce je najvyšší orgán na čele so starostom, má politickú a riadiacu zodpovednosť za plnenie celého programu rozvoja obce.

Obecné zastupiteľstvo prijíma rozhodnutia o postupe realizácie programu, ustanovuje riadiacu skupinu alebo osobu, ktorá bude poverená riadením procesu, schvaľuje návrhy a projekty rozvoja, dojednáva partnerské vzťahy, hodnotí, schvaľuje výsledky a výstupy programu a zabezpečuje jeho realizáciu a rozhoduje o zmenách.

Zastupiteľstvo spracúva, schvaľuje, riadi a pravidelne vyhodnocuje plnenie programu obce. Realizácia programu je vykonávaná na základe projektov. Na realizácii programu sa budú podieľať odborníci a partneri, nakoľko účinnosť plnenia programu je možné zvýšiť len na

základe partnerstiev. Okrem podnikateľskej sféry sú vhodnými partnermi, subjekty so skúsenosťami vo sfére čerpania finančných prostriedkov z fondov EÚ.

Implementácia Programu hospodárskeho a sociálneho rozvoja je najvhodnejšia prostredníctvom implementačných projektov, ktoré môže obec realizovať sama alebo v spolupráci s externými poradenskými organizáciami. Úlohou implementačného projektu je zaviesť dané opatrenie do praxe a ďalej vykonať potrebné opatrenia, aby sa pokračovalo v práci navrhnutým smerom, alebo priamo zrealizovať opatrenie do jeho úspešného naplnenia cieľov a dosiahnutia programovaného výsledku a stavu.

Organizačné opatrenia špecifikujú nástroje, ktorými bude zabezpečené napĺňanie vytýčených strategických cieľov a zámerov v PHSR a nástroje akým sa strategický dokument dopĺňa a aktualizuje. Je potrebné zabezpečiť inštitucionálne zabezpečenie implementácie konkretizovaných zámerov v jednotlivých oblastiach rozvoja obce. Inštitucionálne hľadisko poskytne informáciu o tom, kto bude realizovať naplnenie vytýčených cieľov a kto ponese zodpovednosť za ich dosiahnutie a splnenie. Zodpovednosť je konkretizovaná v rámci každého jedného plánovaného projektu v obci.

4.4. MONITOROVANIE A HODNOTENIE

Monitorovanie plnenia programu rozvoja bude stálym a dlhodobým procesom zameraným na sledovanie kvalitatívnych a kvantitatívnych zmien pomocou vybraných ukazovateľov, cieľomktorého bude získavanie informácií o skutočnom plnení opatrení zameraných na zmenu negatívneho vývoja, resp. o potrebe zmeniť ich výber alebo spôsob realizácie. Stabilizovať zásady procesu monitorovania umožní priebežná i etapovitá kontrola realizácie programu. Nevyhnutnou podmienkou monitoringu je organizačné a metodické zabezpečenie riešenia operatívnych problémov a z nich vyplývajúce zmenové riadenie.

Monitorovanie plnenia programu rozvoja bude obsahovať nasledovné činnosti:

- každoročné hodnotenie napĺňania cieľov stanovených v PHSR,
- každoročné spracovanie plánu aktivít na nasledujúce obdobie,

- vyhodnotenie dosiahnutých výsledkov ako popis stupňa realizovaných cieľov a opatrení,
- vyhodnotenie dopadov aktivít na občanov dotazníkovou formou a porovnanie s počiatočnými preferenciami občanov pri zostavovaní PHSR.

Uvedené činnosti uskutočnené v procese monitorovania umožnia zhodnotiť postup v realizácii plánovaných úloh. Znamená sledovanie výstupov, financovanie jednotlivých činností, projektov alebo etáp. Monitorovanie sa uskutočňuje prostredníctvom ukazovateľov, ktoré sa vzťahujú na špecifické ciele, objasňujú stav implementácie, výsledkov a dopadov a poukazujú na dosiahnutý vývoj vo vzťahu k finančnému plánu.

Po implementácii bude pracovná skupina plniť aj funkciu monitorovania a hodnotenia. Konkrétne pôjde o sledovanie vývoja, smerovania a zmien vonkajších podmienok v obci, požiadaviek obyvateľov, ako aj požiadavky ďalších cieľových skupín (návštevníkov, investorov a podnikateľov). V procese monitorovania sa zhromažďujú údaje o realizovaných projektoch. Na základy výstupov monitorovania a hodnotenia je potrebné následne uskutočniť aktualizáciu strategických cieľov.

Cieľom monitorovania pracovnými skupinami bude zabezpečiť konzistentné a pravidelné informácie o realizovaných a ukončených projektoch. Vhodným spôsobom na realizáciu monitoringu sú kvantitatívne ukazovatele úspešnosti, ktoré dávajú jednoznačnú odpoveď na stupeň alebo mieru naplnenia projektu v danom časovom období.

Spôsob práce pracovnej skupiny uskutočňujúcej monitorovanie a hodnotenie vyplynie zo samotného charakteru projektu.

Zmyslom procesu hodnotenia je sumarizovať výstupy získané monitorovaním projektov na získanie informácií o účinnosti a efektívnosti vynaložených nákladov. Tieto informácie sa transformujú do monitorovacích a hodnotiacich správ, ktoré sa prerokovávajú na zasadnutiach pracovnej skupiny. Proces hodnotenia využíva ako svoje vstupy všetky dáta získavané v procese monitorovania. Výstupom procesu hodnotenia, resp. celého procesu monitorovania a hodnotenia, sú hodnotiace a monitorovacie správy.

Hodnotenie je vykonávané pravidelne za účelom merania efektivity voči cieľom projektov.

Vykonáva sa v priebehu realizácie jednotlivých projektov a po ich ukončení. Posudzuje sa hlavne vecná stránka a vzniknuté problémy. Riešenie prioritných problémov sa posudzujú použitím kritérií voči stanoveným ukazovateľom. Hodnotenie znamená kritické a objektívne overovanie. Plní funkciu spätnej väzby. Hodnotenie sa opiera o monitorovacie činnosti, ktoré mu poskytujú nevyhnutné informácie.

5. ZÁVER

Program hospodárskeho a sociálneho rozvoja je spracovaný na báze viacerých dokumentov av súlade s príslušnými zákonnými predpismi. Časť PHSR je zameraná na komplexnú analýzu v oblastiach ako demografia, nezamestnanosť, hospodárska oblasť, sociálna a technickú infraštruktúru a iné oblasti, ktoré popisujú a analyzujú súčasný stav v obci, ktorý je detailnejšie rozpracovaný v SWOT analýze popisujúcej silné a slabé stránky, príležitosti a ohrozenia. PHSR je dôležitým strategickým, systémovým a koncepcným dokumentom pre zabezpečovanie zásadných aktivít rozvoja v zmysle definovaných cieľov, priorít, opatrení a financovania. Vzhľadom na súčasné postavenie regionálneho rozvoja v rámci Slovenskej republiky, ktorý nevytvára priame nástroje podpory v regiónoch (VÚC), je dokument PHSR účelovo a explicitne zameraný na ciele a priority rozvoja kraja a Národného Strategického plánu rozvoja vidieka SR. Sleduje sa tým najmä možnosť využívania nástrojov pomoci EÚ, to znamená využitie štrukturálnych fondov a kohézneho fondu. Vykonateľnosť PHSR bude závislá od mnohých faktorov, predovšetkým od schopnosti zainteresovaných subjektov vypracovávať a predkladať príslušným ústredným riadiacim orgánom a ich sprostredkujúcim implementačným agentúram také projekty, ktoré budú konkurencieschopné. Veľký význam pre realizovanie jednotlivých opatrení a aktivít definovaných v PHSR bude mať úroveňriadenia a koordinácie celého procesu prípravy projektov a ich presadzovania na národnej úrovni. Program je potrebné hodnotiť ako dokument otvorený, ktorý môžu orgány obce priebežne doplňovať o nové aktivity, respektíve vypúšťať tie opatrenia, ktorých realizácia nie je v možnostiach obce.

Nástrojom pre naplnenie úloh vyplývajúcich z Národného plánu regionálneho rozvoja SR je PHSR ako základný programovací dokument pre uskutočňovanie regionálnej politiky ako aj základný rámec pre budúce projekty, v oblasti znižovania regionálnych disparít. Program zároveň odráža aj nový spôsob spolupráce s EÚ založenej na princípoch partnerstva, otvorenosti, subsidiarity a hospodárskej a sociálnej súdržnosti na úseku regionálneho rozvoja. Hlavnou myšlienkou tohto dokumentu je zlepšovať kvalitu života občanov a sociálnu súdržnosť spoločnosti, najmä vytvoriť podmienky pre ekonomický rozvoj a tvorbu pracovných príležitostí, presadzovať koncept trvalo udržateľného rozvoja.